

DEMANDEURS D'EMPLOI INSCRITS À PÔLE EMPLOI EN BOURGOGNE - FRANCHE-COMTÉ EN JUIN 2016

La Direccte et la Direction régionale de Pôle emploi publient aujourd'hui les statistiques relatives aux demandeurs d'emploi inscrits à Pôle emploi fin juin 2016 en Bourgogne - Franche-Comté.

Ces données sont constituées à partir des fichiers de gestion de Pôle emploi (voir [documentation](#)). La notion de demandeurs d'emploi inscrits à Pôle emploi est différente de celle de chômeurs au sens du Bureau international du travail (BIT) mesurée chaque trimestre, au niveau national, par l'enquête Emploi de l'Insee.

Une [documentation](#) fournit des éléments d'aide à l'interprétation des séries mensuelles sur les demandeurs d'emploi.

Fin juin 2016, en Bourgogne - Franche-Comté, le nombre de demandeurs d'emploi tenus de rechercher un emploi et sans activité (catégorie A) s'établit à 134 750. Ce nombre diminue de 0,6 % sur trois mois (soit -750 personnes) ; il recule de 0,1 % sur un mois et de 1,7 % sur un an. En France métropolitaine, ce nombre baisse de 0,2 % sur trois mois (+0,2 % sur un mois et -0,7 % sur un an).

En Bourgogne - Franche-Comté, sur trois mois, le nombre de demandeurs d'emploi en catégorie A augmente de 1,3 % pour les moins de 25 ans (+0,2 % sur un mois et -6,2 % sur un an), recule de 0,8 % pour ceux âgés de 25 à 49 ans (-0,1 % sur un mois et -1,9 % sur un an) et de 1,1 % pour ceux âgés de 50 ans ou plus (-0,3 % sur un mois et +1,7 % sur un an).

Les évolutions du nombre de demandeurs d'emploi en catégorie A se situent entre -1,2 % en Côte-d'Or et +0,2 % en Haute-Saône pour les évolutions sur trois mois. Sur un mois, elles se situent entre -1,2 % en Côte-d'Or et +1,8 % dans le Jura.

Fin juin 2016, le nombre de demandeurs d'emploi tenus de rechercher un emploi et ayant exercé une activité réduite de 78 heures ou moins dans le mois (catégorie B) augmente de 1,1 % sur trois mois et s'établit à 28 860 ; il progresse de 0,6 % sur un mois et de 1,8 % sur un an. Le nombre de demandeurs d'emploi tenus de rechercher un emploi et ayant exercé une activité réduite de plus de 78 heures dans le mois (catégorie C) diminue de 1,3 % sur trois mois et s'établit à 52 000 ; il progresse de 1,0 % sur un mois et de 1,7 % sur un an.

Au total, le nombre de demandeurs d'emploi en catégories A, B, C est de 215 610 fin juin 2016 en Bourgogne - Franche-Comté. Ce nombre diminue de 0,5 % sur trois mois (soit -1 150 personnes) ; il progresse de 0,3 % sur un mois et recule de 0,4 % sur un an. En France métropolitaine, ce nombre baisse de 0,4 % sur trois mois (+0,1 % sur un mois et +0,9 % sur un an).

Sur trois mois, le nombre de demandeurs d'emploi en catégories A, B, C augmente de 0,4 % pour les moins de 25 ans (+0,8 % sur un mois et -5,1 % sur un an), recule de 0,8 % pour ceux âgés de 25 à 49 ans (+0,3 % sur un mois et -0,6 % sur un an) et de 0,5 % pour ceux âgés de 50 ans ou plus (-0,1 % sur un mois et +3,2 % sur un an).

Les évolutions du nombre de demandeurs d'emploi en catégories A, B, C se situent entre -1,4 % en Côte-d'Or et +0,6 % dans le Jura pour les évolutions sur trois mois. Sur un mois, elles se situent entre -0,6 % en Côte-d'Or et +1,4 % dans le Jura.

Information : pour l'interprétation des données sur les demandeurs d'emploi, il convient de privilégier les évolutions en tendance plutôt qu'au mois le mois. Les évolutions sur trois mois seront donc désormais présentées avant les évolutions sur un mois dans les publications mensuelles sur les demandeurs d'emploi inscrits à Pôle emploi.

La publication « Demandeurs d'emploi inscrits à Pôle emploi en Bourgogne - Franche-Comté en juin 2016 » est accessible sur les sites de la Direccte et de la DR Pôle emploi.

La publication « Demandeurs d'emploi inscrits à Pôle emploi en Bourgogne - Franche-Comté en juillet 2016 » paraîtra le mercredi 24 août 2016 à 18 heures.

DEMANDEURS D'EMPLOI INSCRITS À PÔLE EMPLOI EN BOURGOGNE - FRANCHE-COMTÉ EN JUIN 2016

Fin juin 2016, en Bourgogne - Franche-Comté, le nombre de demandeurs d'emploi tenus de rechercher un emploi et sans activité (catégorie A) s'établit à 134 750. Ce nombre baisse de 0,6 % sur trois mois (soit -750 personnes). Il diminue de 0,1 % sur un mois et de 1,7 % sur un an.

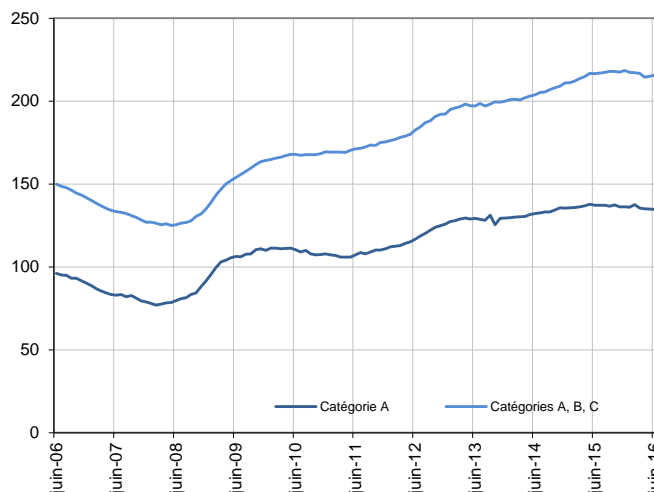
En France métropolitaine, ce nombre baisse de 0,2 % sur trois mois (+0,2 % sur un mois et -0,7 % sur un an).

En Bourgogne - Franche-Comté, le nombre de demandeurs d'emploi tenus de rechercher un emploi, ayant ou non exercé une activité dans le mois (catégories A, B, C) s'établit à 215 610 fin juin 2016. Ce nombre baisse de 0,5 % sur trois mois (soit -1 150 personnes). Il progresse de 0,3 % sur un mois et diminue de 0,4 % sur un an.

En France métropolitaine, ce nombre baisse de 0,4 % sur trois mois (+0,1 % sur un mois et +0,9 % sur un an).

Demandeurs d'emploi en catégories A et A, B, C en Bourgogne - Franche-Comté

En milliers, données cvs



Source : Pôle emploi-Dares, STMT, traitements DR Pôle emploi-Directe Bourgogne - Franche-Comté.

Demandeurs d'emploi par catégorie

	Effectif			Évolution (en %) sur		
	Juin 2015	Mai 2016	Juin 2016	un mois	trois mois	un an
Bourgogne - Franche-Comté (données cvs)						
Inscrits tenus de rechercher un emploi, sans emploi (catégorie A)	137 100	134 870	134 750	-0,1	-0,6	-1,7
Inscrits tenus de rechercher un emploi, en activité réduite courte (catégorie B)	28 340	28 700	28 860	0,6	1,1	1,8
Inscrits tenus de rechercher un emploi, en activité réduite longue (catégorie C)	51 110	51 480	52 000	1,0	-1,3	1,7
Ensemble des inscrits tenus de rechercher un emploi (catégories A, B, C)	216 550	215 050	215 610	0,3	-0,5	-0,4
Inscrits non tenus de rechercher un emploi, sans emploi (catégorie D)	12 580	14 200	14 150	-0,4	7,0	12,5
Inscrits non tenus de rechercher un emploi, en emploi (catégorie E)	11 710	13 020	12 950	-0,5	0,9	10,6
Ensemble des inscrits (catégories A, B, C, D, E)	240 840	242 270	242 710	0,2	0,0	0,8
France métropolitaine (en milliers, données CVS-CJO)						
Inscrits tenus de rechercher un emploi, sans emploi (catégorie A)	3 550,3	3 520,3	3 525,7	0,2	-0,2	-0,7
Inscrits tenus de rechercher un emploi, en activité réduite courte (catégorie B)	704,3	716,2	718,8	0,4	-0,2	2,1
Inscrits tenus de rechercher un emploi, en activité réduite longue (catégorie C)	1 131,9	1 191,8	1 190,1	-0,1	-1,1	5,1
Ensemble des inscrits tenus de rechercher un emploi (catégories A, B, C)	5 386,5	5 428,3	5 434,6	0,1	-0,4	0,9
Inscrits non tenus de rechercher un emploi, sans emploi (catégorie D)	279,1	294,4	303,9	3,2	11,3	8,9
Inscrits non tenus de rechercher un emploi, en emploi (catégorie E)	396,3	428,9	431,1	0,5	1,6	8,8
Ensemble des inscrits (catégories A, B, C, D, E)	6 061,9	6 151,6	6 169,6	0,3	0,3	1,8

Source : Pôle emploi-Dares, STMT, traitements DR Pôle emploi-Directe Bourgogne - Franche-Comté.

Les évolutions mensuelles peuvent différer de la tendance des séries ; les évolutions sur trois mois sont à privilégier pour obtenir une information sur la tendance.

Une [documentation](#) fournit des éléments d'aide à l'interprétation des séries mensuelles sur les demandeurs d'emploi.

Les données publiées concernent les demandeurs d'emploi inscrits à Pôle emploi. La notion de demandeurs d'emploi est différente de celle de chômeurs au sens du Bureau international du travail (BIT). Au-delà des évolutions du marché du travail, différents facteurs peuvent davantage affecter les données relatives aux demandeurs d'emploi : modifications des règles d'indemnisation ou d'accompagnement des demandeurs d'emploi, changements de procédure, incidents. Un [document](#) présente les principaux changements de procédure et incidents ayant affecté les statistiques de demandeurs d'emploi depuis 2011.

L'ensemble des définitions et concepts figurent dans la [documentation méthodologique](#) en ligne.

DEMANDEURS D'EMPLOI PAR DÉPARTEMENT

Fin juin 2016, en Bourgogne - Franche-Comté, les évolutions du nombre de demandeurs d'emploi en catégorie A se situent entre -1,2 % en Côte-d'Or et +0,2 % en Haute-Saône pour les évolutions sur trois mois. Sur un mois, elles se situent entre -1,2 % en Côte-d'Or et +1,8 % dans le Jura.

Les évolutions du nombre de demandeurs d'emploi en catégories A, B, C se situent entre -1,4 % en Côte-d'Or et +0,6 % dans le Jura pour les évolutions sur trois mois. Sur un mois, elles se situent entre -0,6 % en Côte-d'Or et +1,4 % dans le Jura.

Demandeurs d'emploi en catégorie A

	Effectif			Évolution (en %) sur		
	Juin 2015	Mai 2016	Juin 2016	un mois	trois mois	un an
Bourgogne - Franche-Comté (données cvs)	137 100	134 870	134 750	-0,1	-0,6	-1,7
Côte-d'Or	25 430	25 420	25 120	-1,2	-1,2	-1,2
Doubs	27 910	27 230	27 500	1,0	-0,9	-1,5
Jura	10 500	10 390	10 580	1,8	-0,6	0,8
Nièvre	9 580	9 300	9 230	-0,8	-0,8	-3,7
Haute-Saône	11 870	11 340	11 290	-0,4	0,2	-4,9
Saône-et-Loire	26 110	26 250	26 040	-0,8	0,0	-0,3
Yonne	17 000	16 640	16 620	-0,1	-0,1	-2,2
Territoire de Belfort	8 700	8 300	8 370	0,8	-0,5	-3,8
France métropolitaine (en milliers, données CVS-CJO)	3 550,3	3 520,3	3 525,7	0,2	-0,2	-0,7

Source : Pôle emploi-Dares, STMT, traitements DR Pôle emploi-Directe Bourgogne - Franche-Comté.

Demandeurs d'emploi en catégories A, B, C

	Effectif			Évolution (en %) sur		
	Juin 2015	Mai 2016	Juin 2016	un mois	trois mois	un an
Bourgogne - Franche-Comté (données cvs)	216 550	215 050	215 610	0,3	-0,5	-0,4
Côte-d'Or	41 400	41 480	41 250	-0,6	-1,4	-0,4
Doubs	42 180	41 180	41 510	0,8	-0,7	-1,6
Jura	17 610	17 680	17 920	1,4	0,6	1,8
Nièvre	14 710	14 460	14 490	0,2	-0,8	-1,5
Haute-Saône	18 300	17 770	17 820	0,3	0,1	-2,6
Saône-et-Loire	43 410	44 020	43 990	-0,1	-0,5	1,3
Yonne	26 450	26 320	26 350	0,1	-0,2	-0,4
Territoire de Belfort	12 490	12 140	12 280	1,2	-0,2	-1,7
France métropolitaine (en milliers, données CVS-CJO)	5 386,5	5 428,3	5 434,6	0,1	-0,4	0,9

Source : Pôle emploi-Dares, STMT, traitements DR Pôle emploi-Directe Bourgogne - Franche-Comté.

DEMANDEURS D'EMPLOI EN CATÉGORIE A

En Bourgogne - Franche-Comté, sur trois mois, le nombre de demandeurs d'emploi en catégorie A diminue de 0,4 % pour les hommes (+0,2 % sur un mois et -2,1 % sur un an) et de 0,7 % pour les femmes (-0,4 % sur un mois et -1,3 % sur un an).

Sur trois mois, le nombre de demandeurs d'emploi en catégorie A augmente en Bourgogne - Franche-Comté de 1,3 % pour les moins de 25 ans (+0,2 % sur un mois et -6,2 % sur un an), recule de 0,8 % pour ceux âgés de 25 à 49 ans (-0,1 % sur un mois et -1,9 % sur un an) et de 1,1 % pour ceux âgés de 50 ans ou plus (-0,3 % sur un mois et +1,7 % sur un an).

Demands d'emploi en catégorie A par sexe et âge

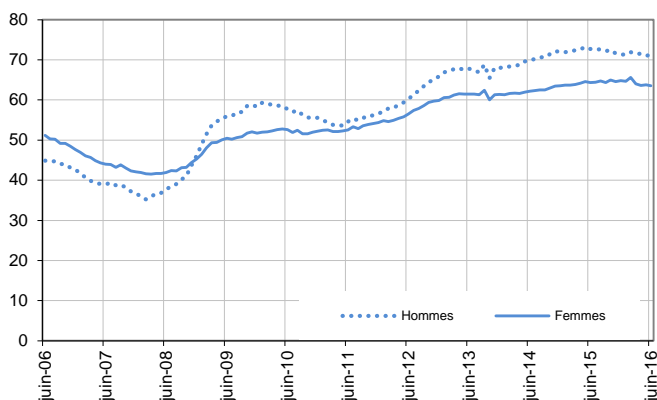
Données cvs

	Effectif			Évolution (en %) sur		
	Juin 2015	Mai 2016	Juin 2016	un mois	trois mois	un an
Hommes	72 750	71 070	71 210	0,2	-0,4	-2,1
Femmes	64 350	63 800	63 540	-0,4	-0,7	-1,3
Moins de 25 ans	22 870	21 410	21 450	0,2	1,3	-6,2
Hommes	12 470	11 450	11 580	1,1	2,0	-7,1
Femmes	10 400	9 960	9 870	-0,9	0,5	-5,1
Entre 25 et 49 ans	79 340	77 860	77 820	-0,1	-0,8	-1,9
Hommes	42 250	41 190	41 270	0,2	-0,8	-2,3
Femmes	37 090	36 670	36 550	-0,3	-0,8	-1,5
50 ans ou plus	34 890	35 600	35 480	-0,3	-1,1	1,7
Hommes	18 030	18 430	18 360	-0,4	-1,1	1,8
Femmes	16 860	17 170	17 120	-0,3	-1,2	1,5
Bourgogne - Franche-Comté	137 100	134 870	134 750	-0,1	-0,6	-1,7

Source : Pôle emploi-Dares, STMT, traitements DR Pôle emploi-Directe Bourgogne - Franche-Comté.

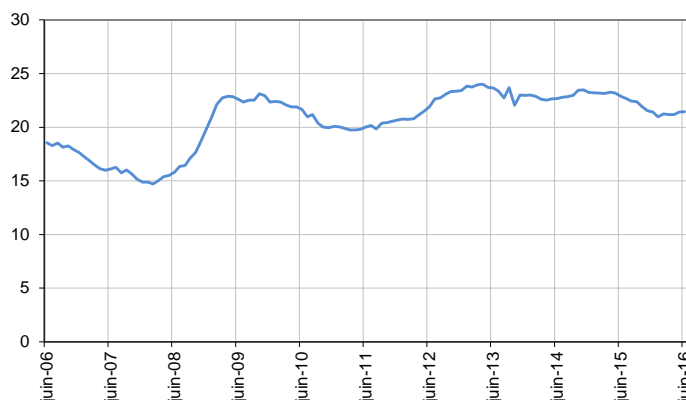
Catégorie A, par sexe

En milliers, données cvs



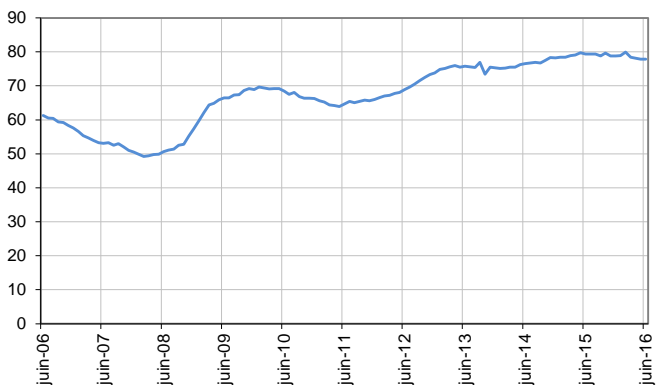
Catégorie A, moins de 25 ans

En milliers, données cvs



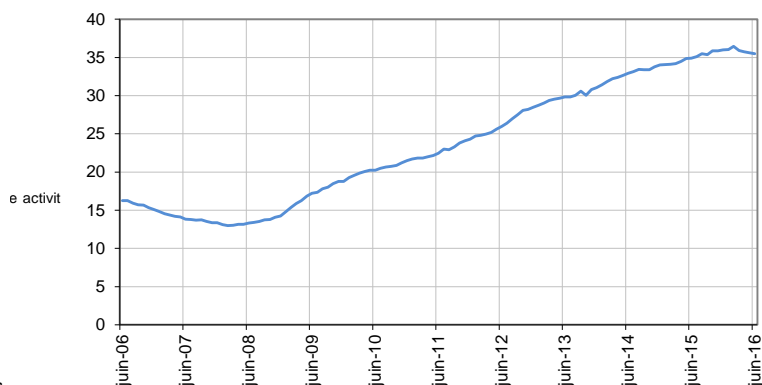
Catégorie A, entre 25 et 49 ans

En milliers, données cvs



Catégorie A, 50 ans ou plus

En milliers, données cvs



Source : Pôle emploi-Dares, STMT, traitements DR Pôle emploi-Directe Bourgogne - Franche-Comté.

DEMANDEURS D'EMPLOI EN CATÉGORIES A, B, C

En Bourgogne - Franche-Comté, sur trois mois, le nombre de demandeurs d'emploi en catégories A, B, C diminue de 0,6 % pour les hommes (+0,3 % sur un mois et -1,4 % sur un an) et de 0,5 % pour les femmes (+0,2 % sur un mois et +0,5 % sur un an).

Sur trois mois, le nombre de demandeurs d'emploi en catégories A, B, C augmente en Bourgogne - Franche-Comté de 0,4 % pour les moins de 25 ans (+0,8 % sur un mois et -5,1 % sur un an), recule de 0,8 % pour ceux âgés de 25 à 49 ans (+0,3 % sur un mois et -0,6 % sur un an) et de 0,5 % pour ceux âgés de 50 ans ou plus (-0,1 % sur un mois et +3,2 % sur un an).

Demands d'emploi en catégories A, B, C par sexe et âge

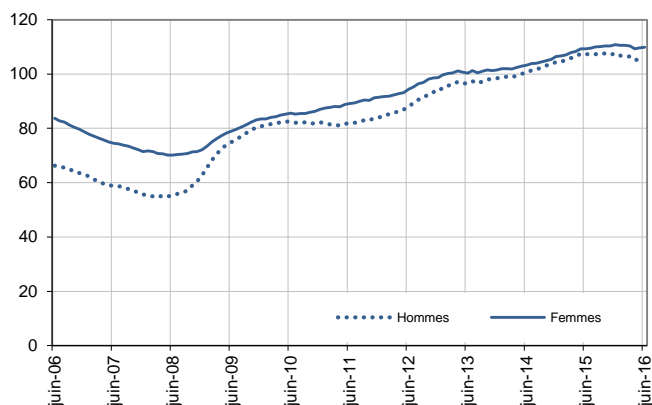
Données cvs

	Effectif			Évolution (en %) sur		
	Juin 2015	Mai 2016	Juin 2016	un mois	trois mois	un an
Hommes	107 280	105 400	105 760	0,3	-0,6	-1,4
Femmes	109 270	109 650	109 850	0,2	-0,5	0,5
Moins de 25 ans	35 610	33 540	33 800	0,8	0,4	-5,1
Hommes	18 600	17 230	17 420	1,1	0,6	-6,3
Femmes	17 010	16 310	16 380	0,4	0,1	-3,7
Entre 25 et 49 ans	129 700	128 590	128 940	0,3	-0,8	-0,6
Hommes	65 110	63 810	64 030	0,3	-1,0	-1,7
Femmes	64 590	64 780	64 910	0,2	-0,5	0,5
50 ans ou plus	51 240	52 920	52 870	-0,1	-0,5	3,2
Hommes	23 570	24 360	24 310	-0,2	-0,3	3,1
Femmes	27 670	28 560	28 560	0,0	-0,7	3,2
Bourgogne - Franche-Comté	216 550	215 050	215 610	0,3	-0,5	-0,4

Source : Pôle emploi-Dares, STMT, traitements DR Pôle emploi-Directe Bourgogne - Franche-Comté.

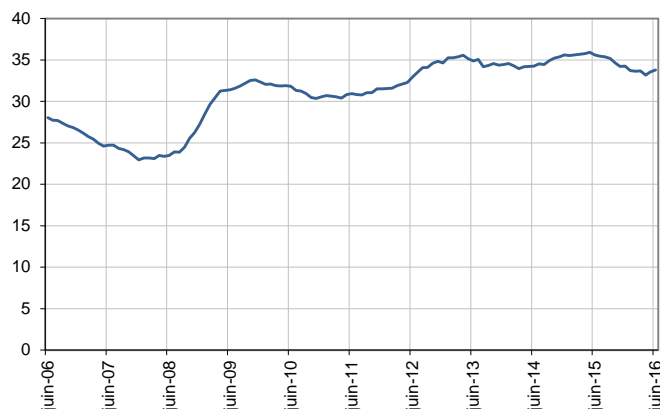
Catégories A, B, C, par sexe

En milliers, données cvs



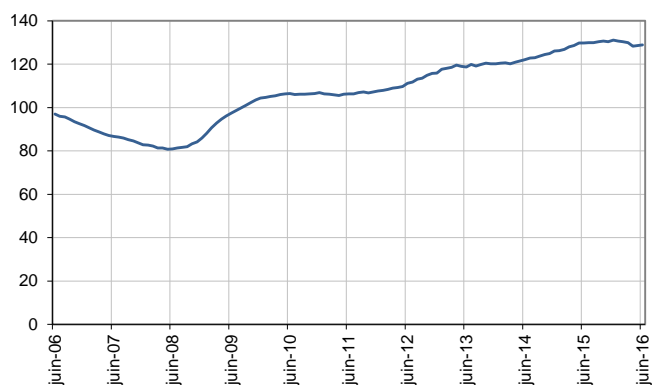
Catégories A, B, C, moins de 25 ans

En milliers, données cvs



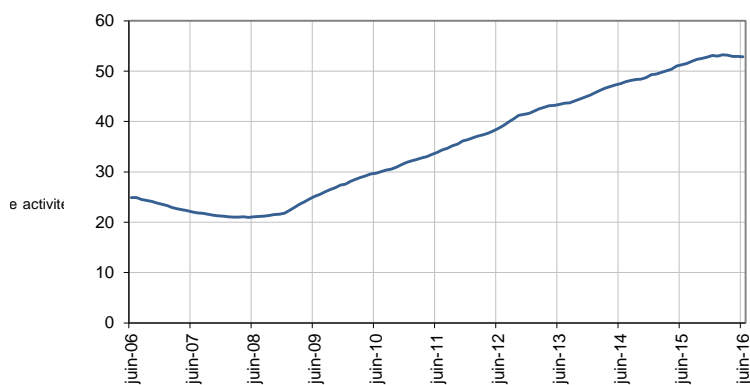
Catégories A, B, C, entre 25 et 49 ans

En milliers, données cvs



Catégories A, B, C, 50 ans ou plus

En milliers, données cvs



Source : Pôle emploi-Dares, STMT, traitements DR Pôle emploi-Directe Bourgogne - Franche-Comté.

ANCIENNETÉ D'INSCRIPTION EN CATÉGORIES A, B, C DES DEMANDEURS D'EMPLOI

En Bourgogne - Franche-Comté, sur trois mois, le nombre de demandeurs d'emploi inscrits en catégories A, B, C depuis un an ou plus diminue de 3,4 % (-0,9 % sur un mois et -0,2 % sur un an) tandis que celui des inscrits depuis moins d'un an progresse de 1,8 % (+1,2 % sur un mois et +0,7 % sur un an).

L'ancienneté en catégories A, B, C est mesurée par le nombre de jours où le demandeur d'emploi a été inscrit, de façon continue, en catégories A, B, C. Une sortie d'un jour de ces catégories réinitialise l'ancienneté. D'autres indicateurs, tel que le nombre de personnes inscrites en catégorie A un certain nombre de mois sur une période donnée, peuvent éclairer d'autres dimensions de l'ancienneté ou de la récurrence sur les listes de Pôle emploi dans ces catégories.

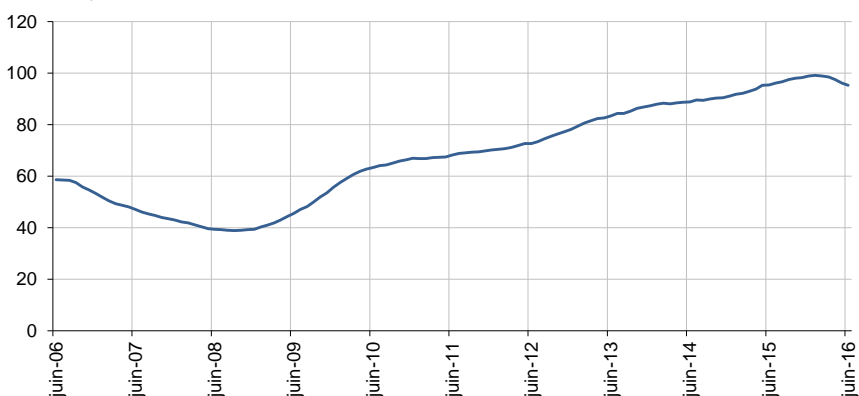
Ancienneté en catégories A, B, C des demandeurs d'emploi

	Effectif			Evolution (en % et point) sur		
	Juin 2015	Mai 2016	Juin 2016	un mois	trois mois	un an
Bourgogne - Franche-Comté (données cvs)						
Demandeurs d'emploi en catégories A, B, C	216 550	215 050	215 610	0,3	-0,5	-0,4
Inscrits depuis moins de 1 an	121 140	118 920	120 350	1,2	1,8	-0,7
Moins de 3 mois	44 760	48 120	50 120	4,2	10,6	12,0
De 3 mois à moins de 6 mois	32 880	30 720	30 800	0,3	-2,5	-6,3
De 6 mois à moins de 12 mois	43 500	40 080	39 430	-1,6	-4,5	-9,4
Inscrits depuis 1 an ou plus	95 410	96 130	95 260	-0,9	-3,4	-0,2
De 1 an à moins de 2 ans	43 570	43 900	43 340	-1,3	-5,2	-0,5
De 2 ans à moins de 3 ans	20 970	20 540	20 430	-0,5	-1,0	-2,6
3 ans ou plus	30 870	31 690	31 490	-0,6	-2,3	2,0
Part des demandeurs d'emploi inscrits depuis 1 an ou plus (en %)	44,1	44,7	44,2	-0,5 pt	-1,3 pt	+0,1 pt
France métropolitaine (données CVS-CJO)						
Demandeurs d'emploi inscrits depuis 1 an ou plus (en milliers)	2 374,0	2 451,1	2 429,2	-0,9	-2,2	2,3
Part des demandeurs d'emploi inscrits depuis 1 an ou plus (en %)	44,1	45,2	44,7	-0,5 pt	-0,8 pt	+0,6 pt

Source : Pôle emploi-Dares, STMT, traitements DR Pôle emploi-Directe Bourgogne - Franche-Comté.

Demandeurs d'emploi inscrits depuis un an ou plus en catégories A, B, C

En milliers, données cvs



Champ : Bourgogne - Franche-Comté.

Source : Pôle emploi-Dares, STMT, traitements DR Pôle emploi-Directe Bourgogne - Franche-Comté.

ENTRÉES ET SORTIES DE CATÉGORIES A, B, C

En Bourgogne - Franche-Comté, le nombre moyen d'entrées en catégories A, B, C sur les trois derniers mois augmente de 10,6 % par rapport aux trois mois précédents (+17,7 % sur un an).

Sur les trois derniers mois, les entrées pour licenciement économique (-3,1 %), première entrée (-4,5 %) et autre cas (-2,9 %) sont en baisse. Les entrées pour fin de contrat à durée déterminée (+9,5 %), fin de mission d'intérim (+13,8 %), autre licenciement (+11,5 %), démission (+12,7 %) et reprise d'activité (+84,0 %) sont en hausse.

En Bourgogne - Franche-Comté, le nombre moyen de sorties de catégories A, B, C sur les trois derniers mois augmente de 10,5 % par rapport aux trois mois précédents (+28,0 % sur un an).

Sur les trois derniers mois, les sorties pour reprise d'emploi déclarée (-2,0 %) et autre cas (-5,8 %) sont en baisse. Les sorties pour entrée en stage (+65,7 %), arrêt de recherche (+4,4 %), cessation d'inscription pour défaut d'actualisation (+4,5 %) et radiation administrative (+15,6 %) sont en hausse.

Entrées en catégories A, B, C par motif

	Nombre moyen d'entrées avril 2016 - juin 2016	Répartition des motifs (en %)	Évolution trimestrielle (en %) (a)	Évolution annuelle (en %) (b)
Bourgogne - Franche-Comté (données cvs)				
Fin de contrat à durée déterminée	4 510	19,8	9,5	6,1
Fin de mission d'intérim	1 820	8,0	13,8	24,7
Licenciement économique*	620	2,7	-3,1	12,7
Autre licenciement	1 650	7,2	11,5	13,8
Démission	710	3,1	12,7	34,0
Première entrée	1 480	6,5	-4,5	13,0
Reprise d'activité	3 680	16,1	84,0	101,1
Autre cas**	8 360	36,6	-2,9	4,2
Entrées en catégories A, B, C	22 820	100,0	10,6	17,7
France métropolitaine (en milliers, données CVS-CJO)	550,7		8,2	10,5

Source : Pôle emploi-Dares, STMT, traitements DR Pôle emploi-Directe Bourgogne - Franche-Comté.

* Y compris les entrées en catégories A, B, C dont le motif renseigné est "fin de CRP-CTP-CSP".

** Y compris les entrées en catégories A, B, C à la suite d'une rupture conventionnelle de CDI.

(a) Évolution de la moyenne des entrées d'avril 2016 à juin 2016 par rapport à la moyenne des entrées de janvier 2016 à mars 2016.

(b) Évolution de la moyenne des entrées d'avril 2016 à juin 2016 par rapport à la moyenne des entrées d'avril 2015 à juin 2015.

Sorties de catégories A, B, C par motif

	Nombre moyen de sorties avril 2016 - juin 2016	Répartition des motifs (en %)	Évolution trimestrielle (en %) (a)	Évolution annuelle (en %) (b)
Bourgogne - Franche-Comté (données cvs)				
Reprise d'emploi déclarée*	3 880	16,8	-2,0	7,8
Entrée en stage	4 160	18,0	65,7	131,1
Arrêt de recherche (maternité, maladie, retraite, ...)	1 880	8,1	4,4	22,1
<i>Dont maladie</i>	1 050	4,5	4,0	11,7
Cessation d'inscription pour défaut d'actualisation	8 770	37,9	4,5	19,8
Radiation administrative	2 370	10,2	15,6	28,8
Autre cas	2 110	9,1	-5,8	6,0
Sorties de catégories A, B, C	23 160	100,0	10,5	28,0
France métropolitaine (en milliers, données CVS-CJO)	554,2		8,1	19,3

Source : Pôle emploi-Dares, STMT, traitements DR Pôle emploi-Directe Bourgogne - Franche-Comté.

* Uniquement celles connues de Pôle emploi.

(a) Évolution de la moyenne des sorties d'avril 2016 à juin 2016 par rapport à la moyenne des sorties de janvier 2016 à mars 2016.

(b) Évolution de la moyenne des sorties d'avril 2016 à juin 2016 par rapport à la moyenne des sorties d'avril 2015 à juin 2015.

Avertissement : Depuis fin 2015, des modifications sont apportées aux modalités d'inscription des demandeurs d'emploi à Pôle emploi (refonte des intitulés des motifs d'entrée sur les listes, généralisation de la dématérialisation de l'inscription à Pôle emploi), permettant notamment de mieux retracer les motifs d'inscription. Sans effet sur le total des entrées en catégories A, B, C, elles ont cependant un impact sur la répartition par motif de ces entrées. Ces modifications affectent particulièrement l'évolution sur 3 mois des entrées pour « reprise d'activité ».

SOURCE, DÉFINITIONS ET MÉTHODE

Source : la Statistique mensuelle du marché du travail (STMT)

La Statistique mensuelle du marché du travail (STMT) est une source statistique exhaustive issue des fichiers de gestion de Pôle emploi. Elle porte sur tous les demandeurs d'emploi inscrits, entrés ou sortis des listes un mois donné.

La correction des variations saisonnières permet de rendre les évolutions mensuelles pertinentes pour l'analyse conjoncturelle. Les coefficients de correction des variations saisonnières sont estimés une fois par an, sur la période allant de janvier 1996 au dernier mois de décembre. Lorsque ces coefficients sont réestimés, les séries CVS sont révisées, sur tout leur historique. La prochaine campagne d'actualisation des coefficients aura lieu en février 2016.

Une [documentation méthodologique](#) présente plus en détail la STMT.

Le Fichier historique statistique (FHS) est une autre source statistique sur les demandeurs d'emploi issue des fichiers de gestion de Pôle emploi. Elle comporte tous les épisodes d'inscription sur une période de 10 ans. Les statistiques produites à partir de la STMT et du FHS peuvent légèrement différer en raison de différences dans la constitution des deux sources concernant notamment la façon dont sont traités les événements enregistrés avec retard et les sorties de courte durée. Des [séries brutes sur les demandeurs d'emploi issues FHS](#), au niveau national, sont publiées chaque année.

Demandeurs d'emploi : définition et différence avec les chômeurs au sens du BIT

Les demandeurs d'emploi sont des personnes qui sont inscrites à Pôle emploi. Conformément aux recommandations du rapport du Cnis sur la définition d'indicateurs en matière d'emploi, de chômage, de sous-emploi et de précarité de l'emploi (septembre 2008), la Dares et Pôle emploi présentent depuis 2009, à des fins d'analyse statistique les données sur les demandeurs d'emploi inscrits à Pôle emploi selon les catégories suivantes :

- catégorie A : demandeurs d'emploi tenus de rechercher un emploi, sans emploi ;
- catégorie B : demandeurs d'emploi tenus de rechercher un emploi, ayant exercé une activité réduite courte (de 78 heures ou moins dans le mois) ;
- catégorie C : demandeurs d'emploi tenus de rechercher un emploi, ayant exercé une activité réduite longue (de plus de 78 heures au cours du mois) ;
- catégorie D : demandeurs d'emploi non tenus de rechercher un emploi (en raison d'une formation, d'une maladie...) y compris les demandeurs d'emploi en contrat de sécurisation professionnelle (CSP), sans emploi ;
- catégorie E : demandeurs d'emploi non tenus de rechercher un emploi, en emploi (par exemple, bénéficiaires de contrats aidés, créateurs d'entreprise).

Est chômeur au sens du BIT toute personne de 15 ans ou plus qui n'a pas travaillé au moins une heure pendant une semaine de référence, est disponible pour prendre un emploi dans les 15 jours et a recherché activement un emploi dans le mois précédent ou en a trouvé un qui commence dans les trois mois. Le chômage au sens du BIT est mesuré par l'enquête Emploi de l'Insee.

L'inscription à Pôle emploi en catégorie A et le chômage au sens du BIT sont deux réalités proches, mais qui ne se recouvrent pas (voir [documentation](#)).

Interprétation des séries CVS sur les demandeurs d'emploi

Les données STMT étant exhaustives, il n'existe pas, comme pour des données d'enquête, d'incertitude liée à l'échantillonnage. Les variations des séries CVS issues de la STMT peuvent résulter soit de la tendance de moyen terme, principalement liée aux évolutions du marché du travail et à la conjoncture économique, soit de chocs ponctuels, dont les sources peuvent être variées (variations dans la gestion des listes de demandeurs d'emploi par Pôle emploi ou dans les comportements d'inscription, chocs ponctuels du marché du travail, imprécisions dans l'estimation des corrections des variations saisonnières, ...). Parmi ces chocs ponctuels figurent aussi des incidents et changements de procédure dont certains ont pu avoir un impact significatif sur les séries de demandeurs d'emploi. Un [document](#) présente les principaux événements et leurs impacts.

Une [documentation](#) fournit des éléments d'aide à l'interprétation des séries mensuelles sur les demandeurs d'emploi.

Pour en savoir plus

[\[1\] Dares, Pôle emploi \(2016\), « Demandeurs d'emploi inscrits et offres collectées par Pôle emploi en décembre 2015 », Dares Indicateurs n°006, octobre.](#)

[\[2\] Dares, les séries mensuelles régionales, départementales et par zone d'emploi.](#)

DEMANDEURS D'EMPLOI INSCRITS À PÔLE EMPLOI EN CÔTE-D'OR EN JUIN 2016

Fin juin 2016, en Côte-d'Or, le nombre de demandeurs d'emploi tenus de rechercher un emploi et sans activité (catégorie A) s'établit à 25 120. Ce nombre baisse de 1,2 % sur trois mois (soit -310 personnes) ; il diminue de 1,2 % sur un mois et de 1,2 % sur un an.

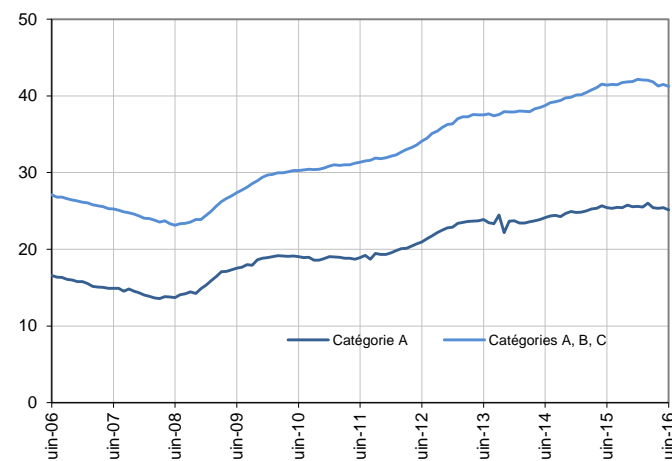
En Bourgogne - Franche-Comté, ce nombre baisse de 0,6 % sur trois mois (-0,1 % sur un mois et -1,7 % sur un an).

En Côte-d'Or, le nombre de demandeurs d'emploi tenus de rechercher un emploi, ayant ou non exercé une activité dans le mois (catégories A, B, C) s'établit à 41 250 fin juin 2016. Ce nombre baisse de 1,4 % sur trois mois (soit -590 personnes) ; il diminue de 0,6 % sur un mois et de 0,4 % sur un an.

En Bourgogne - Franche-Comté, ce nombre baisse de 0,5 % sur trois mois (+0,3 % sur un mois et -0,4 % sur un an).

Demandeurs d'emploi en catégories A et A, B, C en Côte-d'Or

En milliers, données cvs



Source : Pôle emploi-Dares, STMT, traitements DR Pôle emploi-Directe Bourgogne - Franche-Comté.

Demandeurs d'emploi par catégorie

Données cvs

	Effectif			Évolution (en %) sur		
	Juin 2015	Mai 2016	Juin 2016	un mois	trois mois	un an
Côte-d'Or						
Inscrits tenus de rechercher un emploi, sans emploi (catégorie A)	25 430	25 420	25 120	-1,2	-1,2	-1,2
Inscrits tenus de rechercher un emploi, en activité réduite courte (catégorie B)	5 850	5 810	5 850	0,7	-0,3	0,0
Inscrits tenus de rechercher un emploi, en activité réduite longue (catégorie C)	10 120	10 250	10 280	0,3	-2,5	1,6
Ensemble des inscrits tenus de rechercher un emploi (catégories A, B, C)	41 400	41 480	41 250	-0,6	-1,4	-0,4
Inscrits non tenus de rechercher un emploi, sans emploi (catégorie D)	2 500	2 490	2 420	-2,8	-3,6	-3,2
Inscrits non tenus de rechercher un emploi, en emploi (catégorie E)	2 110	2 240	2 290	2,2	8,5	8,5
Ensemble des inscrits (catégories A, B, C, D, E)	46 010	46 210	45 960	-0,5	-1,1	-0,1
Bourgogne - Franche-Comté						
Inscrits tenus de rechercher un emploi, sans emploi (catégorie A)	137 100	134 870	134 750	-0,1	-0,6	-1,7
Inscrits tenus de rechercher un emploi, en activité réduite courte (catégorie B)	28 340	28 700	28 860	0,6	1,1	1,8
Inscrits tenus de rechercher un emploi, en activité réduite longue (catégorie C)	51 110	51 480	52 000	1,0	-1,3	1,7
Ensemble des inscrits tenus de rechercher un emploi (catégories A, B, C)	216 550	215 050	215 610	0,3	-0,5	-0,4
Inscrits non tenus de rechercher un emploi, sans emploi (catégorie D)	12 580	14 200	14 150	-0,4	7,0	12,5
Inscrits non tenus de rechercher un emploi, en emploi (catégorie E)	11 710	13 020	12 950	-0,5	0,9	10,6
Ensemble des inscrits (catégories A, B, C, D, E)	240 840	242 270	242 710	0,2	0,0	0,8

Source : Pôle emploi-Dares, STMT, traitements DR Pôle emploi-Directe Bourgogne - Franche-Comté.

Les évolutions mensuelles peuvent différer de la tendance des séries ; les évolutions sur trois mois sont à privilégier pour obtenir une information sur la tendance.

Une [documentation](#) fournit des éléments d'aide à l'interprétation des séries mensuelles sur les demandeurs d'emploi.

Les données publiées concernent les demandeurs d'emploi inscrits à Pôle emploi. La notion de demandeurs d'emploi est différente de celle de chômeurs au sens du Bureau international du travail (BIT). Au-delà des évolutions du marché du travail, différents facteurs peuvent davantage affecter les données relatives aux demandeurs d'emploi : modifications des règles d'indemnisation ou d'accompagnement des demandeurs d'emploi, changements de procédure, incidents. Un [document](#) présente les principaux changements de procédure et incidents ayant affecté les statistiques de demandeurs d'emploi depuis 2011.

L'ensemble des définitions et concepts figurent dans la [documentation méthodologique](#) en ligne.

Demandeurs d'emploi en catégorie A par sexe et âge

Données cvs

	Effectif			Évolution (en %) sur		
	Jun 2015	Mai 2016	Jun 2016	un mois	trois mois	un an
Hommes	13 320	13 150	13 070	-0,6	-1,3	-1,9
Femmes	12 110	12 270	12 050	-1,8	-1,1	-0,5
Moins de 25 ans	4 300	4 030	4 010	-0,5	-1,2	-6,7
Hommes	2 380	2 140	2 170	1,4	0,5	-8,8
Femmes	1 920	1 890	1 840	-2,6	-3,2	-4,2
Entre 25 et 49 ans	15 150	15 270	15 010	-1,7	-1,4	-0,9
Hommes	7 880	7 880	7 810	-0,9	-1,3	-0,9
Femmes	7 270	7 390	7 200	-2,6	-1,5	-1,0
50 ans ou plus	5 980	6 120	6 100	-0,3	-0,8	2,0
Hommes	3 060	3 130	3 090	-1,3	-2,5	1,0
Femmes	2 920	2 990	3 010	0,7	1,0	3,1
Côte-d'Or	25 430	25 420	25 120	-1,2	-1,2	-1,2

Source : Pôle emploi-Dares, STMT, traitements DR Pôle emploi-Directe Bourgogne - Franche-Comté.

Demandeurs d'emploi en catégories A, B, C par sexe et âge

Données cvs

	Effectif			Évolution (en %) sur		
	Jun 2015	Mai 2016	Jun 2016	un mois	trois mois	un an
Hommes	20 100	19 980	19 910	-0,4	-1,2	-0,9
Femmes	21 300	21 500	21 340	-0,7	-1,6	0,2
Moins de 25 ans	6 790	6 400	6 400	0,0	-1,4	-5,7
Hommes	3 500	3 210	3 250	1,2	-0,6	-7,1
Femmes	3 290	3 190	3 150	-1,3	-2,2	-4,3
Entre 25 et 49 ans	25 600	25 680	25 490	-0,7	-1,7	-0,4
Hommes	12 510	12 470	12 390	-0,6	-1,7	-1,0
Femmes	13 090	13 210	13 100	-0,8	-1,7	0,1
50 ans ou plus	9 010	9 400	9 360	-0,4	-0,5	3,9
Hommes	4 090	4 300	4 270	-0,7	-0,2	4,4
Femmes	4 920	5 100	5 090	-0,2	-0,8	3,5
Côte-d'Or	41 400	41 480	41 250	-0,6	-1,4	-0,4

Source : Pôle emploi-Dares, STMT, traitements DR Pôle emploi-Directe Bourgogne - Franche-Comté.

Ancienneté en catégories A, B, C des demandeurs d'emploi

Données cvs

	Effectif			Évolution (en % et point) sur		
	Jun 2015	Mai 2016	Jun 2016	un mois	trois mois	un an
Côte-d'Or						
Inscrits depuis moins de 1 an	22 960	22 590	22 590	0,0	0,1	-1,6
Moins de 3 mois	8 520	8 900	9 190	3,3	11,9	7,9
De 3 mois à moins de 6 mois	6 160	5 720	5 620	-1,7	-8,5	-8,8
De 6 mois à moins de 12 mois	8 280	7 970	7 780	-2,4	-5,2	-6,0
Inscrits depuis 1 an ou plus	18 440	18 890	18 660	-1,2	-3,2	1,2
De 1 an à moins de 2 ans	8 380	8 600	8 420	-2,1	-4,8	0,5
De 2 ans à moins de 3 ans	4 040	4 000	4 030	0,8	-0,7	-0,2
3 ans ou plus	6 020	6 290	6 210	-1,3	-2,7	3,2
Part des demandeurs d'emploi inscrits depuis 1 an ou plus (en %)	44,5	45,5	45,2	-0,3 pt	-0,9 pt	+0,7 pt
Bourgogne - Franche-Comté						
Demandeurs d'emploi inscrits depuis 1 an ou plus en catégories A, B, C	95 410	96 130	95 260	-0,9	-3,4	-0,2
Part des demandeurs d'emploi inscrits depuis 1 an ou plus (en %)	44,1	44,7	44,2	-0,5 pt	-1,3 pt	+0,1 pt

Source : Pôle emploi-Dares, STMT, traitements DR Pôle emploi-Directe Bourgogne - Franche-Comté.

Entrées et sorties de catégories A, B, C

Données cvs

	Nombre moyen	Évolution	Évolution
	avril 2016 - juin 2016	trimestrielle (en %) (a)	annuelle (en %) (b)
Côte-d'Or			
Entrées	4 190	12,6	12,9
Sorties	4 410	16,4	27,8
Bourgogne - Franche-Comté			
Entrées	22 820	10,6	17,7
Sorties	23 160	10,5	28,0

Source : Pôle emploi-Dares, STMT, traitements DR Pôle emploi-Directe Bourgogne - Franche-Comté.

(a) Évolution de la moyenne d'avril 2016 à juin 2016 par rapport à la moyenne de janvier 2016 à mars 2016.

(b) Évolution de la moyenne d'avril 2016 à juin 2016 par rapport à la moyenne de avril 2015 à juin 2015.

DEMANDEURS D'EMPLOI INSCRITS À PÔLE EMPLOI DANS LE DOUBS EN JUIN 2016

Fin juin 2016, dans le Doubs, le nombre de demandeurs d'emploi tenus de rechercher un emploi et sans activité (catégorie A) s'établit à 27 500. Ce nombre baisse de 0,9 % sur trois mois (soit -260 personnes) ; il progresse de 1,0 % sur un mois et diminue de 1,5 % sur un an.

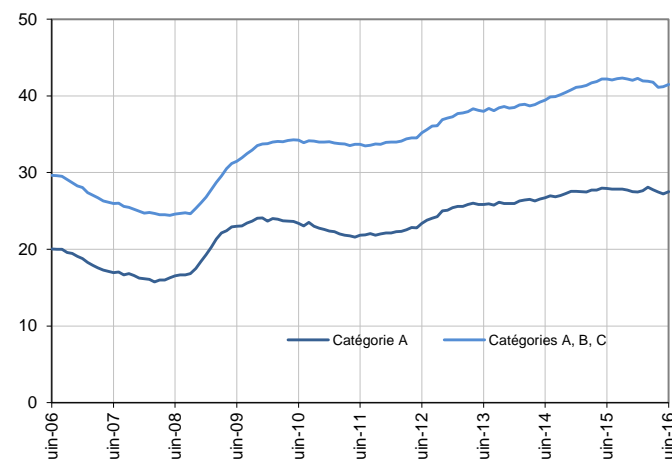
En Bourgogne - Franche-Comté, ce nombre baisse de 0,6 % sur trois mois (-0,1 % sur un mois et -1,7 % sur un an).

Dans le Doubs, le nombre de demandeurs d'emploi tenus de rechercher un emploi, ayant ou non exercé une activité dans le mois (catégories A, B, C) s'établit à 41 510 fin juin 2016. Ce nombre baisse de 0,7 % sur trois mois (soit -280 personnes) ; il progresse de 0,8 % sur un mois et diminue de 1,6 % sur un an.

En Bourgogne - Franche-Comté, ce nombre baisse de 0,5 % sur trois mois (+0,3 % sur un mois et -0,4 % sur un an).

Demandeurs d'emploi en catégories A et A, B, C dans le Doubs

En milliers, données cvs



Source : Pôle emploi-Dares, STMT, traitements DR Pôle emploi-Directe Bourgogne - Franche-Comté.

Demandeurs d'emploi par catégorie

Données cvs

	Effectif			Évolution (en %) sur		
	Juin 2015	Mai 2016	Juin 2016	un mois	trois mois	un an
Doubs						
Inscrits tenus de rechercher un emploi, sans emploi (catégorie A)	27 910	27 230	27 500	1,0	-0,9	-1,5
Inscrits tenus de rechercher un emploi, en activité réduite courte (catégorie B)	5 000	5 010	4 970	-0,8	1,8	-0,6
Inscrits tenus de rechercher un emploi, en activité réduite longue (catégorie C)	9 270	8 940	9 040	1,1	-1,2	-2,5
Ensemble des inscrits tenus de rechercher un emploi (catégories A, B, C)	42 180	41 180	41 510	0,8	-0,7	-1,6
Inscrits non tenus de rechercher un emploi, sans emploi (catégorie D)	2 520	3 240	3 120	-3,7	13,5	23,8
Inscrits non tenus de rechercher un emploi, en emploi (catégorie E)	2 350	2 650	2 630	-0,8	-1,5	11,9
Ensemble des inscrits (catégories A, B, C, D, E)	47 050	47 070	47 260	0,4	0,1	0,4
Bourgogne - Franche-Comté						
Inscrits tenus de rechercher un emploi, sans emploi (catégorie A)	137 100	134 870	134 750	-0,1	-0,6	-1,7
Inscrits tenus de rechercher un emploi, en activité réduite courte (catégorie B)	28 340	28 700	28 860	0,6	1,1	1,8
Inscrits tenus de rechercher un emploi, en activité réduite longue (catégorie C)	51 110	51 480	52 000	1,0	-1,3	1,7
Ensemble des inscrits tenus de rechercher un emploi (catégories A, B, C)	216 550	215 050	215 610	0,3	-0,5	-0,4
Inscrits non tenus de rechercher un emploi, sans emploi (catégorie D)	12 580	14 200	14 150	-0,4	7,0	12,5
Inscrits non tenus de rechercher un emploi, en emploi (catégorie E)	11 710	13 020	12 950	-0,5	0,9	10,6
Ensemble des inscrits (catégories A, B, C, D, E)	240 840	242 270	242 710	0,2	0,0	0,8

Source : Pôle emploi-Dares, STMT, traitements DR Pôle emploi-Directe Bourgogne - Franche-Comté.

Les évolutions mensuelles peuvent différer de la tendance des séries ; les évolutions sur trois mois sont à privilégier pour obtenir une information sur la tendance.

Une [documentation](#) fournit des éléments d'aide à l'interprétation des séries mensuelles sur les demandeurs d'emploi.

Les données publiées concernent les demandeurs d'emploi inscrits à Pôle emploi. La notion de demandeurs d'emploi est différente de celle de chômeurs au sens du Bureau international du travail (BIT). Au-delà des évolutions du marché du travail, différents facteurs peuvent davantage affecter les données relatives aux demandeurs d'emploi : modifications des règles d'indemnisation ou d'accompagnement des demandeurs d'emploi, changements de procédure, incidents. Un [document](#) présente les principaux changements de procédure et incidents ayant affecté les statistiques de demandeurs d'emploi depuis 2011.

L'ensemble des définitions et concepts figurent dans la [documentation méthodologique](#) en ligne.

Demandeurs d'emploi en catégorie A par sexe et âge

Données cvs

	Effectif			Évolution (en %) sur		
	Juin 2015	Mai 2016	Juin 2016	un mois	trois mois	un an
Hommes	14 940	14 610	14 780	1,2	-0,6	-1,1
Femmes	12 970	12 620	12 720	0,8	-1,3	-1,9
Moins de 25 ans	4 430	4 210	4 180	-0,7	1,2	-5,6
Hommes	2 440	2 270	2 280	0,4	2,2	-6,6
Femmes	1 990	1 940	1 900	-2,1	0,0	-4,5
Entre 25 et 49 ans	16 750	16 150	16 500	2,2	-0,5	-1,5
Hommes	8 970	8 630	8 810	2,1	-0,8	-1,8
Femmes	7 780	7 520	7 690	2,3	-0,3	-1,2
50 ans ou plus	6 730	6 870	6 820	-0,7	-3,1	1,3
Hommes	3 530	3 710	3 690	-0,5	-1,9	4,5
Femmes	3 200	3 160	3 130	-0,9	-4,6	-2,2
Doubs	27 910	27 230	27 500	1,0	-0,9	-1,5

Source : Pôle emploi-Dares, STMT, traitements DR Pôle emploi-Directe Bourgogne - Franche-Comté.

Demandeurs d'emploi en catégories A, B, C par sexe et âge

Données cvs

	Effectif			Évolution (en %) sur		
	Juin 2015	Mai 2016	Juin 2016	un mois	trois mois	un an
Hommes	21 450	20 870	21 050	0,9	-0,7	-1,9
Femmes	20 730	20 310	20 460	0,7	-0,7	-1,3
Moins de 25 ans	6 600	6 150	6 180	0,5	-0,5	-6,4
Hommes	3 530	3 200	3 240	1,3	-0,3	-8,2
Femmes	3 070	2 950	2 940	-0,3	-0,7	-4,2
Entre 25 et 49 ans	26 080	25 370	25 670	1,2	-0,4	-1,6
Hommes	13 400	12 970	13 110	1,1	-0,8	-2,2
Femmes	12 680	12 400	12 560	1,3	-0,1	-0,9
50 ans ou plus	9 500	9 660	9 660	0,0	-1,4	1,7
Hommes	4 520	4 700	4 700	0,0	-0,6	4,0
Femmes	4 980	4 960	4 960	0,0	-2,2	-0,4
Doubs	42 180	41 180	41 510	0,8	-0,7	-1,6

Source : Pôle emploi-Dares, STMT, traitements DR Pôle emploi-Directe Bourgogne - Franche-Comté.

Ancienneté en catégories A, B, C des demandeurs d'emploi

Données cvs

	Effectif			Évolution (en % et point) sur		
	Juin 2015	Mai 2016	Juin 2016	un mois	trois mois	un an
Doubs						
Inscrits depuis moins de 1 an	24 320	23 570	24 030	2,0	1,3	-1,2
Moins de 3 mois	9 050	9 580	10 290	7,4	9,2	13,7
De 3 mois à moins de 6 mois	6 650	6 350	6 200	-2,4	-3,0	-6,8
De 6 mois à moins de 12 mois	8 620	7 640	7 540	-1,3	-4,7	-12,5
Inscrits depuis 1 an ou plus	17 860	17 610	17 480	-0,7	-3,3	-2,1
De 1 an à moins de 2 ans	8 430	8 410	8 270	-1,7	-5,9	-1,9
De 2 ans à moins de 3 ans	3 850	3 710	3 760	1,3	2,2	-2,3
3 ans ou plus	5 580	5 490	5 450	-0,7	-2,7	-2,3
Part des demandeurs d'emploi inscrits depuis 1 an ou plus (en %)	42,3	42,8	42,1	-0,7 pt	-1,1 pt	-0,2 pt
Bourgogne - Franche-Comté						
Demandeurs d'emploi inscrits depuis 1 an ou plus en catégories A, B, C	95 410	96 130	95 260	-0,9	-3,4	-0,2
Part des demandeurs d'emploi inscrits depuis 1 an ou plus (en %)	44,1	44,7	44,2	-0,5 pt	-1,3 pt	+0,1 pt

Source : Pôle emploi-Dares, STMT, traitements DR Pôle emploi-Directe Bourgogne - Franche-Comté.

Entrées et sorties de catégories A, B, C

Données cvs

	Nombre moyen avril 2016 - juin 2016	Évolution	
		trimestrielle (en %) (a)	annuelle (en %) (b)
Doubs			
Entrées	4 710	9,5	19,5
Sorties	4 790	8,6	29,1
Bourgogne - Franche-Comté			
Entrées	22 820	10,6	17,7
Sorties	23 160	10,5	28,0

Source : Pôle emploi-Dares, STMT, traitements DR Pôle emploi-Directe Bourgogne - Franche-Comté.

(a) Évolution de la moyenne d'avril 2016 à juin 2016 par rapport à la moyenne de janvier 2016 à mars 2016.

(b) Évolution de la moyenne d'avril 2016 à juin 2016 par rapport à la moyenne de avril 2015 à juin 2015.

DEMANDEURS D'EMPLOI INSCRITS À PÔLE EMPLOI EN HAUTE-SAÔNE EN JUIN 2016

Fin juin 2016, en Haute-Saône, le nombre de demandeurs d'emploi tenus de rechercher un emploi et sans activité (catégorie A) s'établit à 11 290. Ce nombre augmente de 0,2 % sur trois mois (soit +20 personnes) ; il diminue de 0,4 % sur un mois et de 4,9 % sur un an.

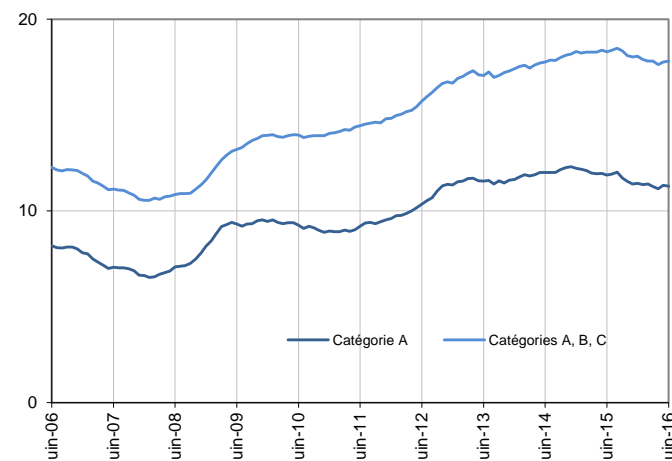
En Bourgogne - Franche-Comté, ce nombre baisse de 0,6 % sur trois mois (-0,1 % sur un mois et -1,7 % sur un an).

En Haute-Saône, le nombre de demandeurs d'emploi tenus de rechercher un emploi, ayant ou non exercé une activité dans le mois (catégories A, B, C) s'établit à 17 820 fin juin 2016. Ce nombre augmente de 0,1 % sur trois mois (soit +10 personnes) ; il progresse de 0,3 % sur un mois et diminue de 2,6 % sur un an.

En Bourgogne - Franche-Comté, ce nombre baisse de 0,5 % sur trois mois (+0,3 % sur un mois et -0,4 % sur un an).

Demandeurs d'emploi en catégories A et A, B, C en Haute-Saône

En milliers, données cvs



Source : Pôle emploi-Dares, STMT, traitements DR Pôle emploi-Direccte Bourgogne - Franche-Comté.

Demandeurs d'emploi par catégorie

Données cvs

	Effectif			Évolution (en %) sur		
	Juin 2015	Mai 2016	Juin 2016	un mois	trois mois	un an
Haute-Saône						
Inscrits tenus de rechercher un emploi, sans emploi (catégorie A)	11 870	11 340	11 290	-0,4	0,2	-4,9
Inscrits tenus de rechercher un emploi, en activité réduite courte (catégorie B)	2 180	2 100	2 190	4,3	3,8	0,5
Inscrits tenus de rechercher un emploi, en activité réduite longue (catégorie C)	4 250	4 330	4 340	0,2	-2,0	2,1
Ensemble des inscrits tenus de rechercher un emploi (catégories A, B, C)	18 300	17 770	17 820	0,3	0,1	-2,6
Inscrits non tenus de rechercher un emploi, sans emploi (catégorie D)	790	1 020	1 020	0,0	22,9	29,1
Inscrits non tenus de rechercher un emploi, en emploi (catégorie E)	1 290	1 460	1 460	0,0	3,5	13,2
Ensemble des inscrits (catégories A, B, C, D, E)	20 380	20 250	20 300	0,2	1,2	-0,4
Bourgogne - Franche-Comté						
Inscrits tenus de rechercher un emploi, sans emploi (catégorie A)	137 100	134 870	134 750	-0,1	-0,6	-1,7
Inscrits tenus de rechercher un emploi, en activité réduite courte (catégorie B)	28 340	28 700	28 860	0,6	1,1	1,8
Inscrits tenus de rechercher un emploi, en activité réduite longue (catégorie C)	51 110	51 480	52 000	1,0	-1,3	1,7
Ensemble des inscrits tenus de rechercher un emploi (catégories A, B, C)	216 550	215 050	215 610	0,3	-0,5	-0,4
Inscrits non tenus de rechercher un emploi, sans emploi (catégorie D)	12 580	14 200	14 150	-0,4	7,0	12,5
Inscrits non tenus de rechercher un emploi, en emploi (catégorie E)	11 710	13 020	12 950	-0,5	0,9	10,6
Ensemble des inscrits (catégories A, B, C, D, E)	240 840	242 270	242 710	0,2	0,0	0,8

Source : Pôle emploi-Dares, STMT, traitements DR Pôle emploi-Direccte Bourgogne - Franche-Comté.

Les évolutions mensuelles peuvent différer de la tendance des séries ; les évolutions sur trois mois sont à privilégier pour obtenir une information sur la tendance.

Une [documentation](#) fournit des éléments d'aide à l'interprétation des séries mensuelles sur les demandeurs d'emploi.

Les données publiées concernent les demandeurs d'emploi inscrits à Pôle emploi. La notion de demandeurs d'emploi est différente de celle de chômeurs au sens du Bureau international du travail (BIT). Au-delà des évolutions du marché du travail, différents facteurs peuvent davantage affecter les données relatives aux demandeurs d'emploi : modifications des règles d'indemnisation ou d'accompagnement des demandeurs d'emploi, changements de procédure, incidents. Un [document](#) présente les principaux changements de procédure et incidents ayant affecté les statistiques de demandeurs d'emploi depuis 2011.

L'ensemble des définitions et concepts figurent dans la [documentation méthodologique](#) en ligne.

Demandeurs d'emploi en catégorie A par sexe et âge

Données cvs

	Effectif			Évolution (en %) sur		
	Jun 2015	Mai 2016	Jun 2016	un mois	trois mois	un an
Hommes	6 190	5 840	5 890	0,9	0,5	-4,8
Femmes	5 680	5 500	5 400	-1,8	-0,2	-4,9
Moins de 25 ans	2 080	1 940	1 940	0,0	6,0	-6,7
Hommes	1 110	1 030	1 050	1,9	8,2	-5,4
Femmes	970	910	890	-2,2	3,5	-8,2
Entre 25 et 49 ans	6 550	6 230	6 220	-0,2	-1,0	-5,0
Hommes	3 440	3 250	3 280	0,9	-0,9	-4,7
Femmes	3 110	2 980	2 940	-1,3	-1,0	-5,5
50 ans ou plus	3 240	3 170	3 130	-1,3	-0,9	-3,4
Hommes	1 640	1 560	1 560	0,0	-1,3	-4,9
Femmes	1 600	1 610	1 570	-2,5	-0,6	-1,9
Haute-Saône	11 870	11 340	11 290	-0,4	0,2	-4,9

Source : Pôle emploi-Dares, STMT, traitements DR Pôle emploi-Directe Bourgogne - Franche-Comté.

Demandeurs d'emploi en catégories A, B, C par sexe et âge

Données cvs

	Effectif			Évolution (en %) sur		
	Jun 2015	Mai 2016	Jun 2016	un mois	trois mois	un an
Hommes	8 950	8 610	8 670	0,7	0,5	-3,1
Femmes	9 350	9 160	9 150	-0,1	-0,3	-2,1
Moins de 25 ans	3 110	2 920	2 930	0,3	3,2	-5,8
Hommes	1 660	1 550	1 560	0,6	5,4	-6,0
Femmes	1 450	1 370	1 370	0,0	0,7	-5,5
Entre 25 et 49 ans	10 560	10 280	10 300	0,2	-0,8	-2,5
Hommes	5 210	5 050	5 090	0,8	-0,4	-2,3
Femmes	5 350	5 230	5 210	-0,4	-1,1	-2,6
50 ans ou plus	4 630	4 570	4 590	0,4	0,0	-0,9
Hommes	2 080	2 010	2 020	0,5	-1,0	-2,9
Femmes	2 550	2 560	2 570	0,4	0,8	0,8
Haute-Saône	18 300	17 770	17 820	0,3	0,1	-2,6

Source : Pôle emploi-Dares, STMT, traitements DR Pôle emploi-Directe Bourgogne - Franche-Comté.

Ancienneté en catégories A, B, C des demandeurs d'emploi

Données cvs

	Effectif			Évolution (en % et point) sur		
	Jun 2015	Mai 2016	Jun 2016	un mois	trois mois	un an
Haute-Saône						
Inscrits depuis moins de 1 an	9 880	9 650	9 780	1,3	4,7	-1,0
Moins de 3 mois	3 540	4 100	4 150	1,2	11,0	17,2
De 3 mois à moins de 6 mois	2 650	2 520	2 590	2,8	6,1	-2,3
De 6 mois à moins de 12 mois	3 690	3 030	3 040	0,3	-3,8	-17,6
Inscrits depuis 1 an ou plus	8 420	8 120	8 040	-1,0	-5,1	-4,5
De 1 an à moins de 2 ans	3 770	3 520	3 470	-1,4	-9,2	-8,0
De 2 ans à moins de 3 ans	1 870	1 790	1 740	-2,8	-1,7	-7,0
3 ans ou plus	2 780	2 810	2 830	0,7	-1,7	1,8
Part des demandeurs d'emploi inscrits depuis 1 an ou plus (en %)	46,0	45,7	45,1	-0,6 pt	-2,5 pt	-0,9 pt
Bourgogne - Franche-Comté						
Demandeurs d'emploi inscrits depuis 1 an ou plus en catégories A, B, C	95 410	96 130	95 260	-0,9	-3,4	-0,2
Part des demandeurs d'emploi inscrits depuis 1 an ou plus (en %)	44,1	44,7	44,2	-0,5 pt	-1,3 pt	+0,1 pt

Source : Pôle emploi-Dares, STMT, traitements DR Pôle emploi-Directe Bourgogne - Franche-Comté.

Entrées et sorties de catégories A, B, C

Données cvs

	Nombre moyen avril 2016 - juin 2016	Évolution	
		trimestrielle (en %) (a)	annuelle (en %) (b)
Haute-Saône			
Entrées	1 900	12,4	24,2
Sorties	1 900	9,2	25,8
Bourgogne - Franche-Comté			
Entrées	22 820	10,6	17,7
Sorties	23 160	10,5	28,0

Source : Pôle emploi-Dares, STMT, traitements DR Pôle emploi-Directe Bourgogne - Franche-Comté.

(a) Évolution de la moyenne d'avril 2016 à juin 2016 par rapport à la moyenne de janvier 2016 à mars 2016.

(b) Évolution de la moyenne d'avril 2016 à juin 2016 par rapport à la moyenne de avril 2015 à juin 2015.

DEMANDEURS D'EMPLOI INSCRITS À PÔLE EMPLOI DANS LE JURA EN JUIN 2016

Fin juin 2016, dans le Jura, le nombre de demandeurs d'emploi tenus de rechercher un emploi et sans activité (catégorie A) s'établit à 10 580. Ce nombre baisse de 0,6 % sur trois mois (soit -60 personnes) ; il progresse de 1,8 % sur un mois et de 0,8 % sur un an.

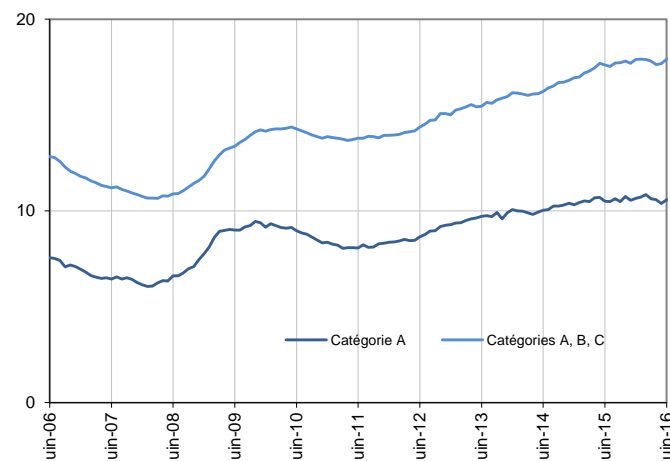
En Bourgogne - Franche-Comté, ce nombre baisse de 0,6 % sur trois mois (-0,1 % sur un mois et -1,7 % sur un an).

Dans le Jura, le nombre de demandeurs d'emploi tenus de rechercher un emploi, ayant ou non exercé une activité dans le mois (catégories A, B, C) s'établit à 17 920 fin juin 2016. Ce nombre augmente de 0,6 % sur trois mois (soit +110 personnes) ; il progresse de 1,4 % sur un mois et de 1,8 % sur un an.

En Bourgogne - Franche-Comté, ce nombre baisse de 0,5 % sur trois mois (+0,3 % sur un mois et -0,4 % sur un an).

Demandeurs d'emploi en catégories A et A, B, C dans le Jura

En milliers, données cvs



Source : Pôle emploi-Dares, STMT, traitements DR Pôle emploi-Directe Bourgogne - Franche-Comté.

Demandeurs d'emploi par catégorie

Données cvs

	Effectif			Évolution (en %) sur		
	Juin 2015	Mai 2016	Juin 2016	un mois	trois mois	un an
Jura						
Inscrits tenus de rechercher un emploi, sans emploi (catégorie A)	10 500	10 390	10 580	1,8	-0,6	0,8
Inscrits tenus de rechercher un emploi, en activité réduite courte (catégorie B)	2 460	2 590	2 600	0,4	5,7	5,7
Inscrits tenus de rechercher un emploi, en activité réduite longue (catégorie C)	4 650	4 700	4 740	0,9	0,6	1,9
Ensemble des inscrits tenus de rechercher un emploi (catégories A, B, C)	17 610	17 680	17 920	1,4	0,6	1,8
Inscrits non tenus de rechercher un emploi, sans emploi (catégorie D)	1 430	1 590	1 480	-6,9	1,4	3,5
Inscrits non tenus de rechercher un emploi, en emploi (catégorie E)	1 010	1 210	1 150	-5,0	-5,7	13,9
Ensemble des inscrits (catégories A, B, C, D, E)	20 050	20 480	20 550	0,3	0,3	2,5
Bourgogne - Franche-Comté						
Inscrits tenus de rechercher un emploi, sans emploi (catégorie A)	137 100	134 870	134 750	-0,1	-0,6	-1,7
Inscrits tenus de rechercher un emploi, en activité réduite courte (catégorie B)	28 340	28 700	28 860	0,6	1,1	1,8
Inscrits tenus de rechercher un emploi, en activité réduite longue (catégorie C)	51 110	51 480	52 000	1,0	-1,3	1,7
Ensemble des inscrits tenus de rechercher un emploi (catégories A, B, C)	216 550	215 050	215 610	0,3	-0,5	-0,4
Inscrits non tenus de rechercher un emploi, sans emploi (catégorie D)	12 580	14 200	14 150	-0,4	7,0	12,5
Inscrits non tenus de rechercher un emploi, en emploi (catégorie E)	11 710	13 020	12 950	-0,5	0,9	10,6
Ensemble des inscrits (catégories A, B, C, D, E)	240 840	242 270	242 710	0,2	0,0	0,8

Source : Pôle emploi-Dares, STMT, traitements DR Pôle emploi-Directe Bourgogne - Franche-Comté.

Les évolutions mensuelles peuvent différer de la tendance des séries ; les évolutions sur trois mois sont à privilégier pour obtenir une information sur la tendance.

Une [documentation](#) fournit des éléments d'aide à l'interprétation des séries mensuelles sur les demandeurs d'emploi.

Les données publiées concernent les demandeurs d'emploi inscrits à Pôle emploi. La notion de demandeurs d'emploi est différente de celle de chômeurs au sens du Bureau international du travail (BIT). Au-delà des évolutions du marché du travail, différents facteurs peuvent davantage affecter les données relatives aux demandeurs d'emploi : modifications des règles d'indemnisation ou d'accompagnement des demandeurs d'emploi, changements de procédure, incidents. Un [document](#) présente les principaux changements de procédure et incidents ayant affecté les statistiques de demandeurs d'emploi depuis 2011.

L'ensemble des définitions et concepts figurent dans la [documentation méthodologique](#) en ligne.

Demandeurs d'emploi en catégorie A par sexe et âge

Données cvs

	Effectif			Évolution (en %) sur		
	Juin 2015	Mai 2016	Juin 2016	un mois	trois mois	un an
Hommes	5 590	5 590	5 660	1,3	0,0	1,3
Femmes	4 910	4 800	4 920	2,5	-1,2	0,2
Moins de 25 ans	1 800	1 740	1 790	2,9	3,5	-0,6
Hommes	1 000	950	990	4,2	5,3	-1,0
Femmes	800	790	800	1,3	1,3	0,0
Entre 25 et 49 ans	6 040	5 870	5 990	2,0	-1,2	-0,8
Hommes	3 190	3 140	3 190	1,6	-0,9	0,0
Femmes	2 850	2 730	2 800	2,6	-1,4	-1,8
50 ans ou plus	2 660	2 780	2 800	0,7	-1,8	5,3
Hommes	1 400	1 500	1 480	-1,3	-1,3	5,7
Femmes	1 260	1 280	1 320	3,1	-2,2	4,8
Jura	10 500	10 390	10 580	1,8	-0,6	0,8

Source : Pôle emploi-Dares, STMT, traitements DR Pôle emploi-Directe Bourgogne - Franche-Comté.

Demandeurs d'emploi en catégories A, B, C par sexe et âge

Données cvs

	Effectif			Évolution (en %) sur		
	Juin 2015	Mai 2016	Juin 2016	un mois	trois mois	un an
Hommes	8 660	8 570	8 690	1,4	1,0	0,3
Femmes	8 950	9 110	9 230	1,3	0,2	3,1
Moins de 25 ans	2 970	2 850	2 930	2,8	3,9	-1,3
Hommes	1 560	1 490	1 520	2,0	3,4	-2,6
Femmes	1 410	1 360	1 410	3,7	4,4	0,0
Entre 25 et 49 ans	10 480	10 390	10 520	1,3	0,1	0,4
Hommes	5 200	5 030	5 110	1,6	0,4	-1,7
Femmes	5 280	5 360	5 410	0,9	-0,2	2,5
50 ans ou plus	4 160	4 440	4 470	0,7	-0,2	7,5
Hommes	1 900	2 050	2 060	0,5	1,0	8,4
Femmes	2 260	2 390	2 410	0,8	-1,2	6,6
Jura	17 610	17 680	17 920	1,4	0,6	1,8

Source : Pôle emploi-Dares, STMT, traitements DR Pôle emploi-Directe Bourgogne - Franche-Comté.

Ancienneté en catégories A, B, C des demandeurs d'emploi

Données cvs

	Effectif			Évolution (en % et point) sur		
	Juin 2015	Mai 2016	Juin 2016	un mois	trois mois	un an
Jura						
Inscrits depuis moins de 1 an	10 760	10 510	10 730	2,1	1,4	-0,3
Moins de 3 mois	4 100	4 290	4 440	3,5	7,0	8,3
De 3 mois à moins de 6 mois	2 940	2 780	2 860	2,9	-0,3	-2,7
De 6 mois à moins de 12 mois	3 720	3 440	3 430	-0,3	-3,7	-7,8
Inscrits depuis 1 an ou plus	6 850	7 170	7 190	0,3	-0,6	5,0
De 1 an à moins de 2 ans	3 420	3 610	3 640	0,8	-0,8	6,4
De 2 ans à moins de 3 ans	1 560	1 540	1 540	0,0	-1,9	-1,3
3 ans ou plus	1 870	2 020	2 010	-0,5	1,0	7,5
Part des demandeurs d'emploi inscrits depuis 1 an ou plus (en %)	38,9	40,6	40,1	-0,5 pt	-0,5 pt	+1,2 pt
Bourgogne - Franche-Comté						
Demandeurs d'emploi inscrits depuis 1 an ou plus en catégories A, B, C	95 410	96 130	95 260	-0,9	-3,4	-0,2
Part des demandeurs d'emploi inscrits depuis 1 an ou plus (en %)	44,1	44,7	44,2	-0,5 pt	-1,3 pt	+0,1 pt

Source : Pôle emploi-Dares, STMT, traitements DR Pôle emploi-Directe Bourgogne - Franche-Comté.

Entrées et sorties de catégories A, B, C

Données cvs

	Nombre moyen avril 2016 - juin 2016	Évolution	
		trimestrielle (en %) (a)	annuelle (en %) (b)
Jura			
Entrées	2 020	4,7	14,1
Sorties	1 970	2,6	21,6
Bourgogne - Franche-Comté			
Entrées	22 820	10,6	17,7
Sorties	23 160	10,5	28,0

Source : Pôle emploi-Dares, STMT, traitements DR Pôle emploi-Directe Bourgogne - Franche-Comté.

(a) Évolution de la moyenne d'avril 2016 à juin 2016 par rapport à la moyenne de janvier 2016 à mars 2016.

(b) Évolution de la moyenne d'avril 2016 à juin 2016 par rapport à la moyenne de avril 2015 à juin 2015.

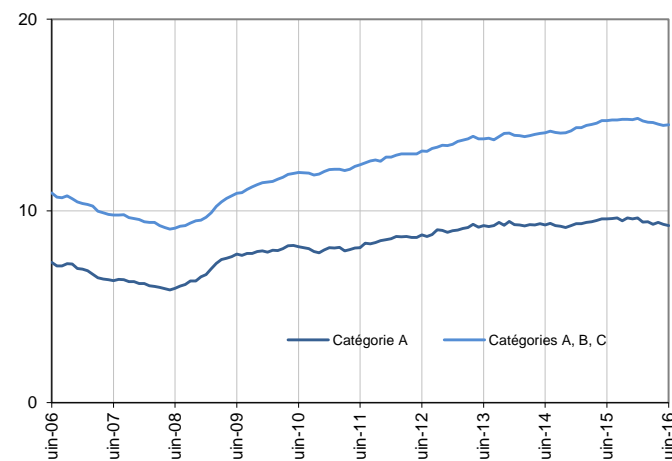
DEMANDEURS D'EMPLOI INSCRITS À PÔLE EMPLOI DANS LA NIÈVRE EN JUIN 2016

Fin juin 2016, dans la Nièvre, le nombre de demandeurs d'emploi tenus de rechercher un emploi et sans activité (catégorie A) s'établit à 9 230. Ce nombre baisse de 0,8 % sur trois mois (soit -70 personnes) ; il diminue de 0,8 % sur un mois et de 3,7 % sur un an. En Bourgogne - Franche-Comté, ce nombre baisse de 0,6 % sur trois mois (-0,1 % sur un mois et -1,7 % sur un an).

Dans la Nièvre, le nombre de demandeurs d'emploi tenus de rechercher un emploi, ayant ou non exercé une activité dans le mois (catégories A, B, C) s'établit à 14 490 fin juin 2016. Ce nombre baisse de 0,8 % sur trois mois (soit -120 personnes) ; il progresse de 0,2 % sur un mois et diminue de 1,5 % sur un an. En Bourgogne - Franche-Comté, ce nombre baisse de 0,5 % sur trois mois (+0,3 % sur un mois et -0,4 % sur un an).

Demandeurs d'emploi en catégories A et A, B, C dans la Nièvre

En milliers, données cvs



Source : Pôle emploi-Dares, STMT, traitements DR Pôle emploi-Directe Bourgogne - Franche-Comté.

Demandeurs d'emploi par catégorie

Données cvs

	Effectif			Évolution (en %) sur		
	Juin 2015	Mai 2016	Juin 2016	un mois	trois mois	un an
Nièvre						
Inscrits tenus de rechercher un emploi, sans emploi (catégorie A)	9 580	9 300	9 230	-0,8	-0,8	-3,7
Inscrits tenus de rechercher un emploi, en activité réduite courte (catégorie B)	1 910	1 970	1 950	-1,0	-2,0	2,1
Inscrits tenus de rechercher un emploi, en activité réduite longue (catégorie C)	3 220	3 190	3 310	3,8	-0,3	2,8
Ensemble des inscrits tenus de rechercher un emploi (catégories A, B, C)	14 710	14 460	14 490	0,2	-0,8	-1,5
Inscrits non tenus de rechercher un emploi, sans emploi (catégorie D)	940	1 040	1 020	-1,9	1,0	8,5
Inscrits non tenus de rechercher un emploi, en emploi (catégorie E)	810	900	860	-4,4	-5,5	6,2
Ensemble des inscrits (catégories A, B, C, D, E)	16 460	16 400	16 370	-0,2	-1,0	-0,5
Bourgogne - Franche-Comté						
Inscrits tenus de rechercher un emploi, sans emploi (catégorie A)	137 100	134 870	134 750	-0,1	-0,6	-1,7
Inscrits tenus de rechercher un emploi, en activité réduite courte (catégorie B)	28 340	28 700	28 860	0,6	1,1	1,8
Inscrits tenus de rechercher un emploi, en activité réduite longue (catégorie C)	51 110	51 480	52 000	1,0	-1,3	1,7
Ensemble des inscrits tenus de rechercher un emploi (catégories A, B, C)	216 550	215 050	215 610	0,3	-0,5	-0,4
Inscrits non tenus de rechercher un emploi, sans emploi (catégorie D)	12 580	14 200	14 150	-0,4	7,0	12,5
Inscrits non tenus de rechercher un emploi, en emploi (catégorie E)	11 710	13 020	12 950	-0,5	0,9	10,6
Ensemble des inscrits (catégories A, B, C, D, E)	240 840	242 270	242 710	0,2	0,0	0,8

Source : Pôle emploi-Dares, STMT, traitements DR Pôle emploi-Directe Bourgogne - Franche-Comté.

Les évolutions mensuelles peuvent différer de la tendance des séries ; les évolutions sur trois mois sont à privilégier pour obtenir une information sur la tendance.

Une [documentation](#) fournit des éléments d'aide à l'interprétation des séries mensuelles sur les demandeurs d'emploi.

Les données publiées concernent les demandeurs d'emploi inscrits à Pôle emploi. La notion de demandeurs d'emploi est différente de celle de chômeurs au sens du Bureau international du travail (BIT). Au-delà des évolutions du marché du travail, différents facteurs peuvent davantage affecter les données relatives aux demandeurs d'emploi : modifications des règles d'indemnisation ou d'accompagnement des demandeurs d'emploi, changements de procédure, incidents. Un [document](#) présente les principaux changements de procédure et incidents ayant affecté les statistiques de demandeurs d'emploi depuis 2011.

L'ensemble des définitions et concepts figurent dans la [documentation méthodologique](#) en ligne.

Demandeurs d'emploi en catégorie A par sexe et âge

Données cvs

	Effectif			Évolution (en %) sur		
	Jun 2015	Mai 2016	Jun 2016	un mois	trois mois	un an
Hommes	5 180	5 070	5 050	-0,4	0,0	-2,5
Femmes	4 400	4 230	4 180	-1,2	-1,6	-5,0
Moins de 25 ans	1 660	1 500	1 470	-2,0	-0,7	-11,4
Hommes	890	820	810	-1,2	0,0	-9,0
Femmes	770	680	660	-2,9	-1,5	-14,3
Entre 25 et 49 ans	5 230	5 060	5 070	0,2	0,0	-3,1
Hommes	2 850	2 800	2 810	0,4	1,4	-1,4
Femmes	2 380	2 260	2 260	0,0	-1,7	-5,0
50 ans ou plus	2 690	2 740	2 690	-1,8	-2,2	0,0
Hommes	1 440	1 450	1 430	-1,4	-2,7	-0,7
Femmes	1 250	1 290	1 260	-2,3	-1,6	0,8
Nièvre	9 580	9 300	9 230	-0,8	-0,8	-3,7

Source : Pôle emploi-Dares, STMT, traitements DR Pôle emploi-Directe Bourgogne - Franche-Comté.

Demandeurs d'emploi en catégories A, B, C par sexe et âge

Données cvs

	Effectif			Évolution (en %) sur		
	Jun 2015	Mai 2016	Jun 2016	un mois	trois mois	un an
Hommes	7 380	7 210	7 260	0,7	-1,1	-1,6
Femmes	7 330	7 250	7 230	-0,3	-0,6	-1,4
Moins de 25 ans	2 500	2 360	2 310	-2,1	-0,9	-7,6
Hommes	1 310	1 230	1 200	-2,4	-2,4	-8,4
Femmes	1 190	1 130	1 110	-1,8	0,9	-6,7
Entre 25 et 49 ans	8 320	8 100	8 200	1,2	-0,7	-1,4
Hommes	4 210	4 100	4 180	2,0	-0,7	-0,7
Femmes	4 110	4 000	4 020	0,5	-0,7	-2,2
50 ans ou plus	3 890	4 000	3 980	-0,5	-1,0	2,3
Hommes	1 860	1 880	1 880	0,0	-1,1	1,1
Femmes	2 030	2 120	2 100	-0,9	-0,9	3,4
Nièvre	14 710	14 460	14 490	0,2	-0,8	-1,5

Source : Pôle emploi-Dares, STMT, traitements DR Pôle emploi-Directe Bourgogne - Franche-Comté.

Ancienneté en catégories A, B, C des demandeurs d'emploi

Données cvs

	Effectif			Évolution (en % et point) sur		
	Jun 2015	Mai 2016	Jun 2016	un mois	trois mois	un an
Nièvre						
Inscrits depuis moins de 1 an	7 880	7 710	7 830	1,6	3,0	-0,6
Moins de 3 mois	2 940	3 260	3 380	3,7	16,2	15,0
De 3 mois à moins de 6 mois	2 140	1 900	1 950	2,6	-2,5	-8,9
De 6 mois à moins de 12 mois	2 800	2 550	2 500	-2,0	-7,1	-10,7
Inscrits depuis 1 an ou plus	6 830	6 750	6 660	-1,3	-5,0	-2,5
De 1 an à moins de 2 ans	2 970	2 890	2 860	-1,0	-5,9	-3,7
De 2 ans à moins de 3 ans	1 520	1 470	1 430	-2,7	-5,3	-5,9
3 ans ou plus	2 340	2 390	2 370	-0,8	-3,7	1,3
Part des demandeurs d'emploi inscrits depuis 1 an ou plus (en %)	46,4	46,7	46,0	-0,7 pt	-2,0 pt	-0,4 pt
Bourgogne - Franche-Comté						
Demandeurs d'emploi inscrits depuis 1 an ou plus en catégories A, B, C	95 410	96 130	95 260	-0,9	-3,4	-0,2
Part des demandeurs d'emploi inscrits depuis 1 an ou plus (en %)	44,1	44,7	44,2	-0,5 pt	-1,3 pt	+0,1 pt

Source : Pôle emploi-Dares, STMT, traitements DR Pôle emploi-Directe Bourgogne - Franche-Comté.

Entrées et sorties de catégories A, B, C

Données cvs

	Nombre moyen avril 2016 - juin 2016	Évolution	
		trimestrielle (en %) (a)	annuelle (en %) (b)
Nièvre			
Entrées	1 540	14,1	19,4
Sorties	1 590	13,6	31,4
Bourgogne - Franche-Comté			
Entrées	22 820	10,6	17,7
Sorties	23 160	10,5	28,0

Source : Pôle emploi-Dares, STMT, traitements DR Pôle emploi-Directe Bourgogne - Franche-Comté.

(a) Évolution de la moyenne d'avril 2016 à juin 2016 par rapport à la moyenne de janvier 2016 à mars 2016.

(b) Évolution de la moyenne d'avril 2016 à juin 2016 par rapport à la moyenne de avril 2015 à juin 2015.

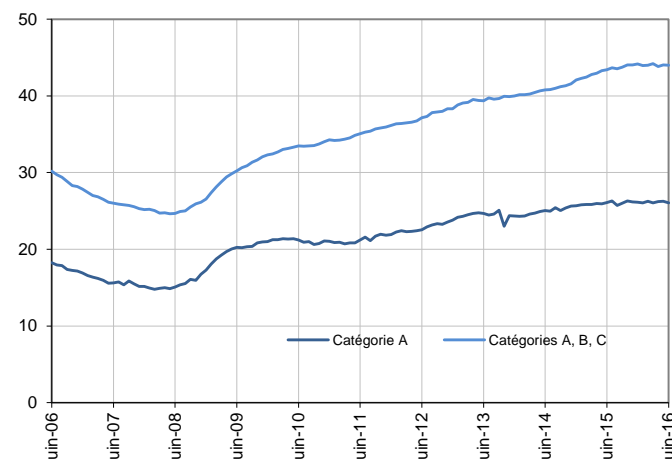
DEMANDEURS D'EMPLOI INSCRITS À PÔLE EMPLOI EN SAÔNE-ET-LOIRE EN JUIN 2016

Fin juin 2016, en Saône-et-Loire, le nombre de demandeurs d'emploi tenus de rechercher un emploi et sans activité (catégorie A) s'établit à 26 040. Ce nombre est stable sur trois mois (soit -10 personnes) ; il diminue de 0,8 % sur un mois et de 0,3 % sur un an. En Bourgogne - Franche-Comté, ce nombre baisse de 0,6 % sur trois mois (-0,1 % sur un mois et -1,7 % sur un an).

En Saône-et-Loire, le nombre de demandeurs d'emploi tenus de rechercher un emploi, ayant ou non exercé une activité dans le mois (catégories A, B, C) s'établit à 43 990 fin juin 2016. Ce nombre baisse de 0,5 % sur trois mois (soit -200 personnes) ; il diminue de 0,1 % sur un mois et progresse de 1,3 % sur un an. En Bourgogne - Franche-Comté, ce nombre baisse de 0,5 % sur trois mois (+0,3 % sur un mois et -0,4 % sur un an).

Demandeurs d'emploi en catégories A et A, B, C en Saône-et-Loire

En milliers, données cvs



Source : Pôle emploi-Dares, STMT, traitements DR Pôle emploi-Directe Bourgogne - Franche-Comté.

Demandeurs d'emploi par catégorie

Données cvs

	Effectif			Évolution (en %) sur		
	Juin 2015	Mai 2016	Juin 2016	un mois	trois mois	un an
Saône-et-Loire						
Inscrits tenus de rechercher un emploi, sans emploi (catégorie A)	26 110	26 250	26 040	-0,8	0,0	-0,3
Inscrits tenus de rechercher un emploi, en activité réduite courte (catégorie B)	6 230	6 350	6 430	1,3	-0,2	3,2
Inscrits tenus de rechercher un emploi, en activité réduite longue (catégorie C)	11 070	11 420	11 520	0,9	-1,5	4,1
Ensemble des inscrits tenus de rechercher un emploi (catégories A, B, C)	43 410	44 020	43 990	-0,1	-0,5	1,3
Inscrits non tenus de rechercher un emploi, sans emploi (catégorie D)	2 500	2 500	2 720	8,8	5,8	8,8
Inscrits non tenus de rechercher un emploi, en emploi (catégorie E)	2 250	2 430	2 460	1,2	2,5	9,3
Ensemble des inscrits (catégories A, B, C, D, E)	48 160	48 950	49 170	0,4	0,0	2,1
Bourgogne - Franche-Comté						
Inscrits tenus de rechercher un emploi, sans emploi (catégorie A)	137 100	134 870	134 750	-0,1	-0,6	-1,7
Inscrits tenus de rechercher un emploi, en activité réduite courte (catégorie B)	28 340	28 700	28 860	0,6	1,1	1,8
Inscrits tenus de rechercher un emploi, en activité réduite longue (catégorie C)	51 110	51 480	52 000	1,0	-1,3	1,7
Ensemble des inscrits tenus de rechercher un emploi (catégories A, B, C)	216 550	215 050	215 610	0,3	-0,5	-0,4
Inscrits non tenus de rechercher un emploi, sans emploi (catégorie D)	12 580	14 200	14 150	-0,4	7,0	12,5
Inscrits non tenus de rechercher un emploi, en emploi (catégorie E)	11 710	13 020	12 950	-0,5	0,9	10,6
Ensemble des inscrits (catégories A, B, C, D, E)	240 840	242 270	242 710	0,2	0,0	0,8

Source : Pôle emploi-Dares, STMT, traitements DR Pôle emploi-Directe Bourgogne - Franche-Comté.

Les évolutions mensuelles peuvent différer de la tendance des séries ; les évolutions sur trois mois sont à privilégier pour obtenir une information sur la tendance.

Une [documentation](#) fournit des éléments d'aide à l'interprétation des séries mensuelles sur les demandeurs d'emploi.

Les données publiées concernent les demandeurs d'emploi inscrits à Pôle emploi. La notion de demandeurs d'emploi est différente de celle de chômeurs au sens du Bureau international du travail (BIT). Au-delà des évolutions du marché du travail, différents facteurs peuvent davantage affecter les données relatives aux demandeurs d'emploi : modifications des règles d'indemnisation ou d'accompagnement des demandeurs d'emploi, changements de procédure, incidents. Un [document](#) présente les principaux changements de procédure et incidents ayant affecté les statistiques de demandeurs d'emploi depuis 2011.

L'ensemble des définitions et concepts figurent dans la [documentation méthodologique](#) en ligne.

Demandeurs d'emploi en catégorie A par sexe et âge

Données cvs

	Effectif			Évolution (en %) sur		
	Jun 2015	Mai 2016	Jun 2016	un mois	trois mois	un an
Hommes	13 770	13 630	13 550	-0,6	-0,1	-1,6
Femmes	12 340	12 620	12 490	-1,0	0,0	1,2
Moins de 25 ans	4 260	4 110	4 080	-0,7	0,7	-4,2
Hommes	2 300	2 150	2 130	-0,9	-0,5	-7,4
Femmes	1 960	1 960	1 950	-0,5	2,1	-0,5
Entre 25 et 49 ans	14 760	14 820	14 660	-1,1	-0,5	-0,7
Hommes	7 850	7 750	7 680	-0,9	-0,8	-2,2
Femmes	6 910	7 070	6 980	-1,3	-0,3	1,0
50 ans ou plus	7 090	7 320	7 300	-0,3	0,6	3,0
Hommes	3 620	3 730	3 740	0,3	1,6	3,3
Femmes	3 470	3 590	3 560	-0,8	-0,6	2,6
Saône-et-Loire	26 110	26 250	26 040	-0,8	0,0	-0,3

Source : Pôle emploi-Dares, STMT, traitements DR Pôle emploi-Directe Bourgogne - Franche-Comté.

Demandeurs d'emploi en catégories A, B, C par sexe et âge

Données cvs

	Effectif			Évolution (en %) sur		
	Jun 2015	Mai 2016	Jun 2016	un mois	trois mois	un an
Hommes	21 170	21 100	21 090	0,0	-0,9	-0,4
Femmes	22 240	22 920	22 900	-0,1	0,0	3,0
Moins de 25 ans	7 230	6 950	7 010	0,9	-0,1	-3,0
Hommes	3 700	3 500	3 520	0,6	-1,1	-4,9
Femmes	3 530	3 450	3 490	1,2	0,9	-1,1
Entre 25 et 49 ans	25 310	25 660	25 610	-0,2	-0,7	1,2
Hommes	12 570	12 520	12 510	-0,1	-1,1	-0,5
Femmes	12 740	13 140	13 100	-0,3	-0,4	2,8
50 ans ou plus	10 870	11 410	11 370	-0,4	0,0	4,6
Hommes	4 900	5 080	5 060	-0,4	-0,2	3,3
Femmes	5 970	6 330	6 310	-0,3	0,2	5,7
Saône-et-Loire	43 410	44 020	43 990	-0,1	-0,5	1,3

Source : Pôle emploi-Dares, STMT, traitements DR Pôle emploi-Directe Bourgogne - Franche-Comté.

Ancienneté en catégories A, B, C des demandeurs d'emploi

Données cvs

	Effectif			Évolution (en % et point) sur		
	Jun 2015	Mai 2016	Jun 2016	un mois	trois mois	un an
Saône-et-Loire						
Inscrits depuis moins de 1 an	23 700	23 680	23 770	0,4	1,5	0,3
Moins de 3 mois	8 590	9 320	9 500	1,9	8,4	10,6
De 3 mois à moins de 6 mois	6 450	6 020	6 100	1,3	-3,2	-5,4
De 6 mois à moins de 12 mois	8 660	8 340	8 170	-2,0	-2,2	-5,7
Inscrits depuis 1 an ou plus	19 710	20 340	20 220	-0,6	-2,7	2,6
De 1 an à moins de 2 ans	8 760	9 080	9 060	-0,2	-3,9	3,4
De 2 ans à moins de 3 ans	4 380	4 320	4 240	-1,9	-2,5	-3,2
3 ans ou plus	6 570	6 940	6 920	-0,3	-1,1	5,3
Part des demandeurs d'emploi inscrits depuis 1 an ou plus (en %)	45,4	46,2	46,0	-0,2 pt	-1,0 pt	+0,6 pt
Bourgogne - Franche-Comté						
Demandeurs d'emploi inscrits depuis 1 an ou plus en catégories A, B, C	95 410	96 130	95 260	-0,9	-3,4	-0,2
Part des demandeurs d'emploi inscrits depuis 1 an ou plus (en %)	44,1	44,7	44,2	-0,5 pt	-1,3 pt	+0,1 pt

Source : Pôle emploi-Dares, STMT, traitements DR Pôle emploi-Directe Bourgogne - Franche-Comté.

Entrées et sorties de catégories A, B, C

Données cvs

	Nombre moyen avril 2016 - juin 2016	Évolution	
		trimestrielle (en %) (a)	annuelle (en %) (b)
Saône-et-Loire			
Entrées	4 230	8,2	15,3
Sorties	4 310	11,9	25,7
Bourgogne - Franche-Comté			
Entrées	22 820	10,6	17,7
Sorties	23 160	10,5	28,0

Source : Pôle emploi-Dares, STMT, traitements DR Pôle emploi-Directe Bourgogne - Franche-Comté.

(a) Évolution de la moyenne d'avril 2016 à juin 2016 par rapport à la moyenne de janvier 2016 à mars 2016.

(b) Évolution de la moyenne d'avril 2016 à juin 2016 par rapport à la moyenne de avril 2015 à juin 2015.

DEMANDEURS D'EMPLOI INSCRITS A POLE EMPLOI DANS LE TERRITOIRE DE BELFORT EN JUIN 2016

Fin juin 2016, dans le Territoire de Belfort, le nombre de demandeurs d'emploi tenus de rechercher un emploi et sans activité (catégorie A) s'établit à 8 370. Ce nombre baisse de 0,5 % sur trois mois (soit -40 personnes) ; il progresse de 0,8 % sur un mois et diminue de 3,8 % sur un an.

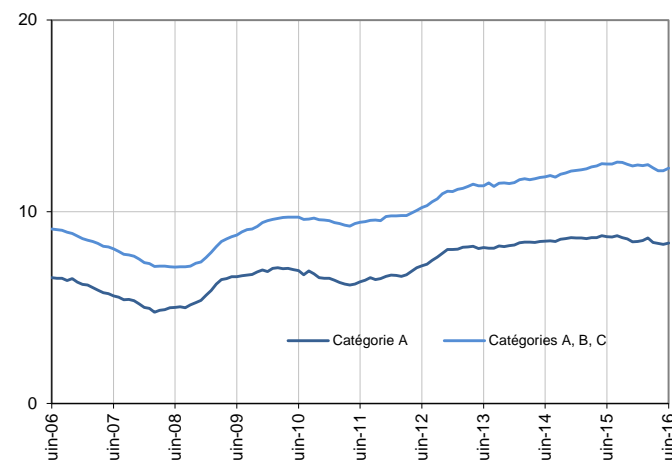
En Bourgogne - Franche-Comté, ce nombre baisse de 0,6 % sur trois mois (-0,1 % sur un mois et -1,7 % sur un an).

Dans le Territoire de Belfort, le nombre de demandeurs d'emploi tenus de rechercher un emploi, ayant ou non exercé une activité dans le mois (catégories A, B, C) s'établit à 12 280 fin juin 2016. Ce nombre baisse de 0,2 % sur trois mois (soit -20 personnes) ; il progresse de 1,2 % sur un mois et diminue de 1,7 % sur un an.

En Bourgogne - Franche-Comté, ce nombre baisse de 0,5 % sur trois mois (+0,3 % sur un mois et -0,4 % sur un an).

Demandeurs d'emploi en catégories A et A, B, C dans le Territoire de Belfort

En milliers, données cvs



Source : Pôle emploi-Dares, STMT, traitements DR Pôle emploi-Directe Bourgogne - Franche-Comté.

Demandeurs d'emploi par catégorie

Données cvs

	Effectif			Évolution (en %) sur		
	Juin 2015	Mai 2016	Juin 2016	un mois	trois mois	un an
Territoire de Belfort						
Inscrits tenus de rechercher un emploi, sans emploi (catégorie A)	8 700	8 300	8 370	0,8	-0,5	-3,8
Inscrits tenus de rechercher un emploi, en activité réduite courte (catégorie B)	1 280	1 270	1 260	-0,8	-0,8	-1,6
Inscrits tenus de rechercher un emploi, en activité réduite longue (catégorie C)	2 510	2 570	2 650	3,1	1,1	5,6
Ensemble des inscrits tenus de rechercher un emploi (catégories A, B, C)	12 490	12 140	12 280	1,2	-0,2	-1,7
Inscrits non tenus de rechercher un emploi, sans emploi (catégorie D)	440	830	680	-18,1	0,0	54,5
Inscrits non tenus de rechercher un emploi, en emploi (catégorie E)	750	820	780	-4,9	-6,0	4,0
Ensemble des inscrits (catégories A, B, C, D, E)	13 680	13 790	13 740	-0,4	-0,5	0,4
Bourgogne - Franche-Comté						
Inscrits tenus de rechercher un emploi, sans emploi (catégorie A)	137 100	134 870	134 750	-0,1	-0,6	-1,7
Inscrits tenus de rechercher un emploi, en activité réduite courte (catégorie B)	28 340	28 700	28 860	0,6	1,1	1,8
Inscrits tenus de rechercher un emploi, en activité réduite longue (catégorie C)	51 110	51 480	52 000	1,0	-1,3	1,7
Ensemble des inscrits tenus de rechercher un emploi (catégories A, B, C)	216 550	215 050	215 610	0,3	-0,5	-0,4
Inscrits non tenus de rechercher un emploi, sans emploi (catégorie D)	12 580	14 200	14 150	-0,4	7,0	12,5
Inscrits non tenus de rechercher un emploi, en emploi (catégorie E)	11 710	13 020	12 950	-0,5	0,9	10,6
Ensemble des inscrits (catégories A, B, C, D, E)	240 840	242 270	242 710	0,2	0,0	0,8

Source : Pôle emploi-Dares, STMT, traitements DR Pôle emploi-Directe Bourgogne - Franche-Comté.

Les évolutions mensuelles peuvent différer de la tendance des séries ; les évolutions sur trois mois sont à privilégier pour obtenir une information sur la tendance.

Une [documentation](#) fournit des éléments d'aide à l'interprétation des séries mensuelles sur les demandeurs d'emploi.

Les données publiées concernent les demandeurs d'emploi inscrits à Pôle emploi. La notion de demandeurs d'emploi est différente de celle de chômeurs au sens du Bureau international du travail (BIT). Au-delà des évolutions du marché du travail, différents facteurs peuvent davantage affecter les données relatives aux demandeurs d'emploi : modifications des règles d'indemnisation ou d'accompagnement des demandeurs d'emploi, changements de procédure, incidents. Un [document](#) présente les principaux changements de procédure et incidents ayant affecté les statistiques de demandeurs d'emploi depuis 2011.

L'ensemble des définitions et concepts figurent dans la [documentation méthodologique](#) en ligne.

Demandeurs d'emploi en catégorie A par sexe et âge

Données cvs

	Effectif			Évolution (en %) sur		
	Jun 2015	Mai 2016	Jun 2016	un mois	trois mois	un an
Hommes	4 660	4 370	4 410	0,9	-0,2	-5,4
Femmes	4 040	3 930	3 960	0,8	-0,8	-2,0
Moins de 25 ans	1 440	1 240	1 270	2,4	1,6	-11,8
Hommes	750	650	670	3,1	3,1	-10,7
Femmes	690	590	600	1,7	0,0	-13,0
Entre 25 et 49 ans	5 170	4 940	4 960	0,4	0,0	-4,1
Hommes	2 820	2 630	2 630	0,0	0,4	-6,7
Femmes	2 350	2 310	2 330	0,9	-0,4	-0,9
50 ans ou plus	2 090	2 120	2 140	0,9	-2,7	2,4
Hommes	1 090	1 090	1 110	1,8	-3,5	1,8
Femmes	1 000	1 030	1 030	0,0	-1,9	3,0
Territoire de Belfort	8 700	8 300	8 370	0,8	-0,5	-3,8

Source : Pôle emploi-Dares, STMT, traitements DR Pôle emploi-Directe Bourgogne - Franche-Comté.

Demandeurs d'emploi en catégories A, B, C par sexe et âge

Données cvs

	Effectif			Évolution (en %) sur		
	Jun 2015	Mai 2016	Jun 2016	un mois	trois mois	un an
Hommes	6 420	6 160	6 220	1,0	-0,5	-3,1
Femmes	6 070	5 980	6 060	1,3	0,2	-0,2
Moins de 25 ans	2 000	1 800	1 840	2,2	1,7	-8,0
Hommes	1 040	920	950	3,3	2,2	-8,7
Femmes	960	880	890	1,1	1,1	-7,3
Entre 25 et 49 ans	7 610	7 440	7 530	1,2	0,0	-1,1
Hommes	4 030	3 880	3 900	0,5	-0,5	-3,2
Femmes	3 580	3 560	3 630	2,0	0,6	1,4
50 ans ou plus	2 880	2 900	2 910	0,3	-1,7	1,0
Hommes	1 350	1 360	1 370	0,7	-2,1	1,5
Femmes	1 530	1 540	1 540	0,0	-1,3	0,7
Territoire de Belfort	12 490	12 140	12 280	1,2	-0,2	-1,7

Source : Pôle emploi-Dares, STMT, traitements DR Pôle emploi-Directe Bourgogne - Franche-Comté.

Ancienneté en catégories A, B, C des demandeurs d'emploi

Données cvs

	Effectif			Évolution (en % et point) sur		
	Jun 2015	Mai 2016	Jun 2016	un mois	trois mois	un an
Territoire de Belfort						
Inscrits depuis moins de 1 an	6 870	6 780	6 970	2,8	3,0	1,5
Moins de 3 mois	2 620	2 840	3 070	8,1	15,0	17,2
De 3 mois à moins de 6 mois	1 900	1 760	1 740	-1,1	-4,4	-8,4
De 6 mois à moins de 12 mois	2 350	2 180	2 160	-0,9	-5,3	-8,1
Inscrits depuis 1 an ou plus	5 620	5 360	5 310	-0,9	-4,0	-5,5
De 1 an à moins de 2 ans	2 530	2 360	2 340	-0,8	-4,9	-7,5
De 2 ans à moins de 3 ans	1 260	1 190	1 180	-0,8	-0,8	-6,3
3 ans ou plus	1 830	1 810	1 790	-1,1	-4,8	-2,2
Part des demandeurs d'emploi inscrits depuis 1 an ou plus (en %)	45,0	44,2	43,2	-1,0 pt	-1,8 pt	-1,8 pt
Bourgogne - Franche-Comté						
Demandeurs d'emploi inscrits depuis 1 an ou plus en catégories A, B, C	95 410	96 130	95 260	-0,9	-3,4	-0,2
Part des demandeurs d'emploi inscrits depuis 1 an ou plus (en %)	44,1	44,7	44,2	-0,5 pt	-1,3 pt	+0,1 pt

Source : Pôle emploi-Dares, STMT, traitements DR Pôle emploi-Directe Bourgogne - Franche-Comté.

Entrées et sorties de catégories A, B, C

Données cvs

	Nombre moyen avril 2016 - juin 2016	Évolution	
		trimestrielle (en %) (a)	annuelle (en %) (b)
Territoire de Belfort			
Entrées	1 420	10,9	25,7
Sorties	1 390	5,3	33,7
Bourgogne - Franche-Comté			
Entrées	22 820	10,6	17,7
Sorties	23 160	10,5	28,0

Source : Pôle emploi-Dares, STMT, traitements DR Pôle emploi-Directe Bourgogne - Franche-Comté.

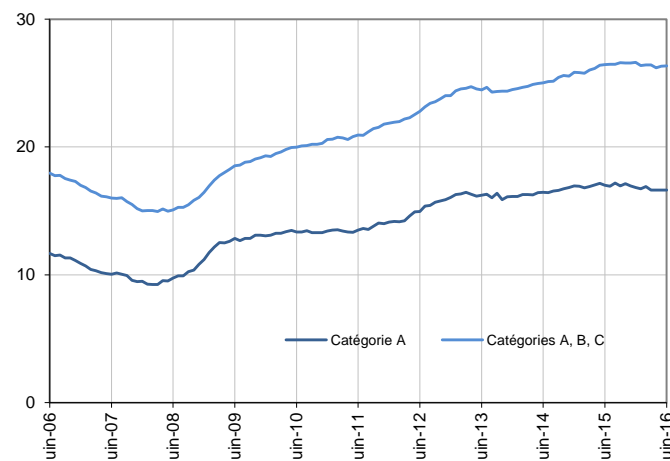
(a) Évolution de la moyenne d'avril 2016 à juin 2016 par rapport à la moyenne de janvier 2016 à mars 2016.

(b) Évolution de la moyenne d'avril 2016 à juin 2016 par rapport à la moyenne de avril 2015 à juin 2015.

DEMANDEURS D'EMPLOI INSCRITS À PÔLE EMPLOI DANS L'YONNE EN JUIN 2016

Demandeurs d'emploi en catégories A et A, B, C dans l'Yonne

En milliers, données cvs



Source : Pôle emploi-Dares, STMT, traitements DR Pôle emploi-Directe Bourgogne - Franche-Comté.

Fin juin 2016, dans l'Yonne, le nombre de demandeurs d'emploi tenus de rechercher un emploi et sans activité (catégorie A) s'établit à 16 620. Ce nombre baisse de 0,1 % sur trois mois (soit -20 personnes) ; il diminue de 0,1 % sur un mois et de 2,2 % sur un an.

En Bourgogne - Franche-Comté, ce nombre baisse de 0,6 % sur trois mois (-0,1 % sur un mois et -1,7 % sur un an).

Dans l'Yonne, le nombre de demandeurs d'emploi tenus de rechercher un emploi, ayant ou non exercé une activité dans le mois (catégories A, B, C) s'établit à 26 350 fin juin 2016. Ce nombre baisse de 0,2 % sur trois mois (soit -60 personnes) ; il progresse de 0,1 % sur un mois et diminue de 0,4 % sur un an.

En Bourgogne - Franche-Comté, ce nombre baisse de 0,5 % sur trois mois (+0,3 % sur un mois et -0,4 % sur un an).

Demandeurs d'emploi par catégorie

Données cvs

	Effectif			Évolution (en %) sur		
	Juin 2015	Mai 2016	Juin 2016	un mois	trois mois	un an
Yonne						
Inscrits tenus de rechercher un emploi, sans emploi (catégorie A)	17 000	16 640	16 620	-0,1	-0,1	-2,2
Inscrits tenus de rechercher un emploi, en activité réduite courte (catégorie B)	3 430	3 600	3 610	0,3	2,0	5,2
Inscrits tenus de rechercher un emploi, en activité réduite longue (catégorie C)	6 020	6 080	6 120	0,7	-1,8	1,7
Ensemble des inscrits tenus de rechercher un emploi (catégories A, B, C)	26 450	26 320	26 350	0,1	-0,2	-0,4
Inscrits non tenus de rechercher un emploi, sans emploi (catégorie D)	1 460	1 490	1 690	13,4	19,0	15,8
Inscrits non tenus de rechercher un emploi, en emploi (catégorie E)	1 140	1 310	1 320	0,8	2,3	15,8
Ensemble des inscrits (catégories A, B, C, D, E)	29 050	29 120	29 360	0,8	0,8	1,1
Bourgogne - Franche-Comté						
Inscrits tenus de rechercher un emploi, sans emploi (catégorie A)	137 100	134 870	134 750	-0,1	-0,6	-1,7
Inscrits tenus de rechercher un emploi, en activité réduite courte (catégorie B)	28 340	28 700	28 860	0,6	1,1	1,8
Inscrits tenus de rechercher un emploi, en activité réduite longue (catégorie C)	51 110	51 480	52 000	1,0	-1,3	1,7
Ensemble des inscrits tenus de rechercher un emploi (catégories A, B, C)	216 550	215 050	215 610	0,3	-0,5	-0,4
Inscrits non tenus de rechercher un emploi, sans emploi (catégorie D)	12 580	14 200	14 150	-0,4	7,0	12,5
Inscrits non tenus de rechercher un emploi, en emploi (catégorie E)	11 710	13 020	12 950	-0,5	0,9	10,6
Ensemble des inscrits (catégories A, B, C, D, E)	240 840	242 270	242 710	0,2	0,0	0,8

Source : Pôle emploi-Dares, STMT, traitements DR Pôle emploi-Directe Bourgogne - Franche-Comté.

Les évolutions mensuelles peuvent différer de la tendance des séries ; les évolutions sur trois mois sont à privilégier pour obtenir une information sur la tendance.

Une [documentation](#) fournit des éléments d'aide à l'interprétation des séries mensuelles sur les demandeurs d'emploi.

Les données publiées concernent les demandeurs d'emploi inscrits à Pôle emploi. La notion de demandeurs d'emploi est différente de celle de chômeurs au sens du Bureau international du travail (BIT). Au-delà des évolutions du marché du travail, différents facteurs peuvent davantage affecter les données relatives aux demandeurs d'emploi : modifications des règles d'indemnisation ou d'accompagnement des demandeurs d'emploi, changements de procédure, incidents. Un [document](#) présente les principaux changements de procédure et incidents ayant affecté les statistiques de demandeurs d'emploi depuis 2011.

L'ensemble des définitions et concepts figurent dans la [documentation méthodologique](#) en ligne.

Demandeurs d'emploi en catégorie A par sexe et âge

Données cvs

	Effectif			Évolution (en %) sur		
	Jun 2015	Mai 2016	Jun 2016	un mois	trois mois	un an
Hommes	9 100	8 810	8 800	-0,1	-0,5	-3,3
Femmes	7 900	7 830	7 820	-0,1	0,3	-1,0
Moins de 25 ans	2 900	2 640	2 710	2,7	2,7	-6,6
Hommes	1 600	1 440	1 480	2,8	2,1	-7,5
Femmes	1 300	1 200	1 230	2,5	3,4	-5,4
Entre 25 et 49 ans	9 690	9 520	9 410	-1,2	-1,2	-2,9
Hommes	5 250	5 110	5 060	-1,0	-1,6	-3,6
Femmes	4 440	4 410	4 350	-1,4	-0,7	-2,0
50 ans ou plus	4 410	4 480	4 500	0,4	0,4	2,0
Hommes	2 250	2 260	2 260	0,0	0,4	0,4
Femmes	2 160	2 220	2 240	0,9	0,4	3,7
Yonne	17 000	16 640	16 620	-0,1	-0,1	-2,2

Source : Pôle emploi-Dares, STMT, traitements DR Pôle emploi-Directe Bourgogne - Franche-Comté.

Demandeurs d'emploi en catégories A, B, C par sexe et âge

Données cvs

	Effectif			Évolution (en %) sur		
	Jun 2015	Mai 2016	Jun 2016	un mois	trois mois	un an
Hommes	13 150	12 900	12 870	-0,2	-0,5	-2,1
Femmes	13 300	13 420	13 480	0,4	0,1	1,4
Moins de 25 ans	4 410	4 110	4 200	2,2	1,2	-4,8
Hommes	2 300	2 130	2 180	2,3	2,8	-5,2
Femmes	2 110	1 980	2 020	2,0	-0,5	-4,3
Entre 25 et 49 ans	15 740	15 670	15 620	-0,3	-0,8	-0,8
Hommes	7 980	7 790	7 740	-0,6	-1,9	-3,0
Femmes	7 760	7 880	7 880	0,0	0,4	1,5
50 ans ou plus	6 300	6 540	6 530	-0,2	0,2	3,7
Hommes	2 870	2 980	2 950	-1,0	0,7	2,8
Femmes	3 430	3 560	3 580	0,6	-0,3	4,4
Yonne	26 450	26 320	26 350	0,1	-0,2	-0,4

Source : Pôle emploi-Dares, STMT, traitements DR Pôle emploi-Directe Bourgogne - Franche-Comté.

Ancienneté en catégories A, B, C des demandeurs d'emploi

Données cvs

	Effectif			Évolution (en % et point) sur		
	Jun 2015	Mai 2016	Jun 2016	un mois	trois mois	un an
Yonne						
Inscrits depuis moins de 1 an	14 770	14 430	14 650	1,5	3,1	-0,8
Moins de 3 mois	5 400	5 830	6 100	4,6	11,9	13,0
De 3 mois à moins de 6 mois	3 990	3 670	3 740	1,9	2,7	-6,3
De 6 mois à moins de 12 mois	5 380	4 930	4 810	-2,4	-6,1	-10,6
Inscrits depuis 1 an ou plus	11 680	11 890	11 700	-1,6	-4,1	0,2
De 1 an à moins de 2 ans	5 310	5 430	5 280	-2,8	-6,7	-0,6
De 2 ans à moins de 3 ans	2 490	2 520	2 510	-0,4	0,0	0,8
3 ans ou plus	3 880	3 940	3 910	-0,8	-3,0	0,8
Part des demandeurs d'emploi inscrits depuis 1 an ou plus (en %)	44,2	45,2	44,4	-0,8 pt	-1,8 pt	+0,2 pt
Bourgogne - Franche-Comté						
Demandeurs d'emploi inscrits depuis 1 an ou plus en catégories A, B, C	95 410	96 130	95 260	-0,9	-3,4	-0,2
Part des demandeurs d'emploi inscrits depuis 1 an ou plus (en %)	44,1	44,7	44,2	-0,5 pt	-1,3 pt	+0,1 pt

Source : Pôle emploi-Dares, STMT, traitements DR Pôle emploi-Directe Bourgogne - Franche-Comté.

Entrées et sorties de catégories A, B, C

Données cvs

	Nombre moyen avril 2016 - juin 2016	Évolution	
		trimestrielle (en %) (a)	annuelle (en %) (b)
Yonne			
Entrées	2 810	13,8	20,6
Sorties	2 810	10,6	31,9
Bourgogne - Franche-Comté			
Entrées	22 820	10,6	17,7
Sorties	23 160	10,5	28,0

Source : Pôle emploi-Dares, STMT, traitements DR Pôle emploi-Directe Bourgogne - Franche-Comté.

(a) Évolution de la moyenne d'avril 2016 à juin 2016 par rapport à la moyenne de janvier 2016 à mars 2016.

(b) Évolution de la moyenne d'avril 2016 à juin 2016 par rapport à la moyenne de avril 2015 à juin 2015.